

Kartläggning av utmaningar inom gigekonomin i Sverige

Med syfte att bidra till en hållbar framväxt av gigekonomin

En sammanfattning av lärdomar från Giglab Sverige:
Jobtech Development/Arbetsförmedlingen, Skatteverket,
Stiftelsen Svensk Industridesign, Coompanion och
Handelshögskolan i Stockholm



Mars 2021



Giglab Sverige är ett designlabb och ett samarbete mellan Jobtech Development/ Arbetsförmedlingen, Skatteverket, Coompanion Sverige och Handelshögskolan tillsammans med SVID, Stiftelsen Svensk Industridesign och svenska Labbnätverket. Del av labbet ingår i Vinnova-utlysningen Utmaningsdriven Innovation. Projektgruppens ambition är att tillsammans verka för en hållbar framväxt av gigekonomin i Sverige.

Ett designlabb

Kan vara ett team, en plattform, ett nätverk och/ eller en plats för att tackla komplexa utmaningar som kräver systemförändringar.

- **Har inga lösningar, det har istället en process med metoder och verktyg som används för att möta utmaningar.**
- **Är en gemensam plats med stöd för experimenterande, lärande och gränsöverskridande samarbete.**
- **Introducerar nya tillvägagångsätt och förhållningsätt, exempelvis designprocesser, co-design och användarcentrerade processer.**

Traditionellt förhållningssätt	Designlabbs förhållningssätt
Linjärt	Iterativt
Expertfokuserat	Multidisciplinärt
Göra "för"	Göra "med"
Innovation i silos	Systeminnovation
Riskobenäget	Öppet för misstag
Marknadsdrivet	Användardrivet

Källa: Designlabb för social innovation - En kartläggning av Mötesplats Social Innovation. <https://socialinnovation.se/>

Förord

Denna skrift är en sammanfattning av de lärdomar och insikter som uppkommit under den digitala kartläggningen och de workshops som hölls under 2020 under Giglab Sveriges regi.

Giglab Sverige är ett designlabb och ett samarbete mellan Jobtech Development/ Arbetsförmedlingen, Skatteverket, Coompanion Sverige och Handelshögskolan tillsammans med SVID, Stiftelsen Svensk Industridesign och Svenska Labbnätverket. Del av labbet ingår i Vinnova-utlysningen Utmaningsdriven Innovation. Projektgruppens ambition är att tillsammans verka för en hållbar framväxt av gigekonomin i Sverige.

Giglab Sverige avser bidra med underlag från flera aktörsperspektiv som belyser vilka utmaningar som finns inom gigekonomin i Sverige idag. Under våren 2020 påbörjades en kartläggning via sajten giglabsverige.se (www.giglabsverige.se). Under hösten 2020 anordnades en serie digitala workshops med giggare, plattformar, företag, myndigheter och andra aktörer inom gigekonomin för att gemensamt fortsätta kartlägga gigekonomin i Sverige.

Ett designlabb-format har använts för att ge bättre beslutsunderlag och systemförståelse genom att workshopdeltagarna visualiserat och gestaltat det omgivande systemet och gemensamma utmaningar tillsammans. Designverktygens kanske främsta styrka är de kollektiva inlärningscykler som gör att insikter om problem och lösningar utvecklas och omprövas gemensamt. Uppfattningarna om problemets lösning blir gemensamma och bärs av alla, vilket väsentligen ökar chanserna att de blir genomförda. Här har Svenska Labbnätverkets deltagare via SVID, kunnat vara ett konsultativt stöd till Giglab Sveriges arbetet.

Projektet har inte använt sig av en vanlig traditionell analysmetod vilket är vanligt hos myndigheter. Det är inte heller analysavdelningarna hos Arbetsförmedlingen eller Skatteverket som genomfört arbetet. Projektgruppen har istället valt att ha en mer experimentell ansats för kartläggningsarbetet genom att arbeta agilt och låta projektet växa fram

under resans gång. Vi ville, med stöd av Stiftelsen Svensk Industridesign och Svenska Labbnätverket, utforska möjligheten att använda tjänstedesign och "labbande" för att öka förståelsen för olika aktörers verklighet, drivkrafter och utmaningar inom gigekonomin. Vi har också låtit oss vägledas i arbetet av hållbarhetsmål och Agenda 2030 och inte av enskilda myndighetsuppdrag och myndighetsmål. Det bidrar till att projektet enklare kunnat förenas i vad som är hållbara vägar framåt.

Systemet gigekonomin är svårt att definiera och avgränsa och fenomenet löper tvärsektorielt över flera system, regelområden och sektorsgränser. Vi ville därför undersöka hur systemet som giggaren möter ser ut och hur giggarens verklighet påverkas av detta. Samtidigt såg vi behovet av att även ta med de aktörer som kan påverka och bidra till att förbättra förutsättningarna i giggarens vardag, nämligen plattformarna och olika samhällsaktörer. Detta har medfört att vi inte fördjupat oss i att göra tydliga avgränsningar av systemet eller gigekonomin, utan valde att se systemet utifrån en bred aspekt. Inbjudningar att delta i workshoparna har varit öppna för de som upplever att de tillhör gigekonomin, och vi har också valt att inte studera en specifik gigplattform, vilket vi tror skiljer detta arbete från andra undersökningar. I [bilaga 1](#) finner du en närmare beskrivning av vår ansats och tillvägagångssätt.

Den experimentella ansats som präglar detta arbete skiljer sig från andra undersökningar av gigekonomin, vilka ofta har en tydlig vinkling eller utgår från en särskild vetenskaplig metod. Vi har emellertid haft förmånen att ha med en av Sveriges främsta forskare på området, Claire Ingram Bogusz, som bistått med kunskaper och värdefulla synpunkter under arbetet och som också kommer att fortsätta forska vidare i ämnet med stöd av resultatet av kartläggningen.

Projektgruppen har även berikats med erfarenheter och inspiration från Coompanion (Marcus Bergh och Jonas Bergwall) och deras utforskande arbete att utveckla digitala plattformar och att hitta alternativa vägar till en hållbar gigekonomi.

Deras inspel kopplade till bland annat kooperativa plattformar och hur de kan bidra till mer hållbara lösningar är spännande tankar som behöver utforskas mer.

En del av projektets syfte har även varit att utforska hur samverkan mellan offentlig sektor och privat sektor fungerar i praktiken, när det gäller att gemensamt kunna att ta sig an och lösa komplexa samhällsutmaningar som inbegriper olika system. Vår gemensamma resa har inte varit utan utmaningar, men samtidigt är det verkligen resan som har varit mödan värd! Det finns många lärdomar att ta med sig till andra gemensamma projekt och vi delar gärna med oss. Den intresserade kan kolla in webbsidan (www.giglabsverige.se) senare i vår.

Avslutningsvis vill vi tacka alla workshopdeltagare för deras tid och engagemang i arbetet. Vi vill också tacka projektgruppen och våra respektive myndighetskollegor på Jobtech/Arbetsförmedlingen och Skatteverket som bidragit på olika sätt för att genomföra projektet. Slutligen vill vi särskilt tacka Emelie Fågelstedt för alla fantastiska bidrag som moderator, skribent, bollplank, motor, samordnare och sist men inte minst, giggare.

Vi hoppas att du som läsare inspireras till att delta i fortsatt arbete till en mer hållbar utveckling av gigekonomin och den framtida arbetsmarknaden!

Mars 2021

Lisa Hemph (Jobtech/Arbetsförmedlingen) och
Rebecca Filis (Skatteverket)

Projektgruppen vill särskilt uppmärksamma läsaren på att de åsikter som uttrycks i denna skrift är antingen synpunkter från deltagare i workshoparna eller projektgruppens gemensamma. De ska därmed inte ses som Skatteverkets, Arbetsförmedlingens, Coompanions, Stiftelsen Svensk Industridesigns eller Handelshögskolans ståndpunkter.

Skribenter

Emelie Fågelstedt, Jobtech Development

Rebecca Filis, Skatteverket

Claire Ingram Bogusz, Uppsala Universitet samt Handelshögskolan i Stockholm

Med bidrag av

Lisa Hemph, Jobtech Development

Nils Ahlsten, Jobtech Development

Marcus Bergh, Coompanion

Pia McAleenan, Stiftelsen Svensk Industridesign

Elin Nyström, Jobtech Development

Kontaktperson för projektet:

Rebecca Filis

rebecca.filis@skatteverket.se

Projektpartners

Initiativtagarna till denna undersökning som går under namnet Giglab Sverige är två av Sveriges största myndigheter; Arbetsförmedlingen (Jobtech Development) och Skatteverket. Till stöd för projektets genomförande har även Stiftelsen Svensk Industridesign via Förnyelselabbet samt Coompanion deltagit som projektpartners. Till projektet har också en av Sveriges mest framstående forskare på området knutits, nämligen Claire Ingram Bogusz, verksam vid Handelshögskolan i Stockholm och Uppsala Universitet. Nedan följer en kort beskrivning från varje projektpartner om anledningen till att de valde att delta i projektet och varför de engagerar sig i gigekonomin.

Jobtech Development/Arbetsförmedlingen

Enheten Jobtech har i uppdrag att skapa en hållbar och gemensam infrastruktur för digitala jobbmatchningstjänster i Sverige. Den behövs för att förbättra möjligheterna att hitta jobb och arbetskraft på en digital, svårnavigerad och allt mer fragmenterad arbetsmarknad. Jobtech arbetar därför med att samla matchningsaktörer i ett öppet nätverk, ett ekosystem, som samverkar och samarbetar runt öppna data och öppen teknik på en plattform. I uppdraget ingår även att utforska förutsättningar för en hållbar digital matchning i en gig- och plattformsekonomi, dra nytta och lärdomar av de tekniska förutsättningar som skapas av aktörerna inom plattformsekonomin, för att främja en mer effektiv matchning på arbetsmarknaden.

Komplexa utmaningar behöver ses ur ett systemperspektiv där Giglab Sverige möjliggjort för gemensamt lärande tillsammans med andra aktörer som arbetar för en hållbar utveckling av gigekonomin. jobtechdev.se

Skatteverket

Nya affärsmodeller som gigekonomin utmanar rådande skattesystem och regelverk. Skatteverkets strävan är att det ska bli lika lätt att betala skatt inom gigekonomin som inom den traditionella ekonomin. Skatteverkets kontroller tyder på att majoriteten av inkomsterna från giggande inte redovisas eller beskattas korrekt. Det är inte bara negativt för staten, utan medför också nackdelar för giggaren som inte får rätt underlag för framtida

pensions- och trygghetsförmåner. Projektet Hållbart GIG ger oss möjligheten till en gemensam lärprocess om gigekonomin utmaningar och behov på systemnivå. skatteverket.se

Stiftelsen Svensk Industridesign

SVID, Stiftelsen Svensk Industridesign vill bidra till en hållbar samhällsutveckling med hjälp av designmetoder. 2017 initierades ett labbnätverk för labbmiljöer som likt SVIDs eget Förnyelselabb är med och bidrar till system och policydesign i offentlig sektor. Utformningen av framtidens arbetsmarknad är en komplex samhällsutmaning som kräver systemsyn och innebär många policyavväganden. Ett hållbart GIG är ett led i att utforska detta paradigmskifte och ett första gemensamt läroprojekt där labbnätverkets deltagare kontinuerligt får vara med och bidra till utvecklingen av projektet. svid.se

Coompanion

Coompanion har ett nationellt uppdrag att stödja entreprenörskap och verksamheter med samverkan som utgångspunkt, i syfte att skapa ett mer hållbart samhälle. Coompanion Sverige samordnar verksamheten inom 25 regionala fristående enheter. I Coompanions uppdrag som bland annat finansieras av Tillväxtverket ingår rådgivning, affärsutveckling och metoder för att utveckla bland annat digitala plattformar. Coompanion är delägare i egenanställningsföretaget Convoy och har ett nära samarbete med Smart, som organiserar frilansare inom kultursektorn m m. Vi har tillsammans med våra partners initierat Vinnova-projektet Cooperative Combinator för att utforska alternativa vägar till en hållbar gigekonomi där människor kan ha flera olika roller och där giggare m fl kan gå samman. coompanion.se

Uppsala Universitet och Handelshögskolan i Stockholm

Två av Europas ledande universitet, Handelshögskolan Stockholm och Uppsala Universitet, har intresse av att förstå framtidens arbetsmarknad, för både utbildning och forskning. Dr. Claire Ingram Bogusz följer därför projektet för att ta del av insikter som kan vara till nytta för forskare, beslutsfattare och lärare. hhs.se, uu.se

Innehållsförteckning

Förord	3
Projektpartners	5
Summary in English	7
Sammanfattning	11
1. Inledning och bakgrund	14
Syfte och mål med projektet	
Hållbarhetskomponenter och Agenda 2030	
2. Om gigekonomin	18
Förutsättningar	
Gigekonomin i siffror	
Projektets avgränsning av gigekonomin	
3. Ansats och tillvägagångssätt	21
Kartläggningen och webbsidan Giglabsverige.se	
Begränsningar som kan ha betydelse för resultatet	
4. Resultat av kartläggningen	24
Giggarnas perspektiv	
Gigplattformarnas perspektiv	
Samhällets perspektiv	
5. Önskad verklighet och förslag för mer hållbart gig	36
Förslag till lösningar	
Andra initiativ som uppkommit under projektets gång	
Giglab Sverigeskoppling till	
Agenda 2030	
6. Slutsatser och rekommendationer från projektgruppen	42
Fortsatt arbete	
7. Referenser	46
<hr/>	
Bilaga 1: Agenda 2030 och de globala målen	47
Bilaga 2: Närmare beskrivning av tillvägagångssätt	50
Bilaga 3: Önskad verklighet - för giggare, gigplattformar och myndigheter	52

Summary in English

Giglab Sweden is a joint project that resulted from a series of workshops and collaboration between the Swedish Tax Agency, the Swedish Public Employment Service, Coompanion, the Swedish Industrial Design Foundation and the Stockholm School of Economics. Its intention was to explore the gig economy at a system level, and for the actors involved to learn more about the phenomenon given the peculiarities of the Swedish labour market and welfare state.

We made use of a Design Lab format. This format is used to encourage participant participation in the identification of problems and solutions, and how they relate to one another on a system-level. Not only does this design facilitate collective problem solving, it also encourages collective ownership--and thus makes it more likely that practical solutions will later be implemented.

The project's starting point is the fact that it is not clear whether the gig economy is a good thing or a bad thing for any of those involved. Some research points to how gig workers choose the flexibility of task-based work, while other research points to the insecure circumstances under which gig workers work. For the platforms involved, although many might want to ensure that gig workers work under the best possible conditions, they also must respond to market needs—and international competition. For state agencies and society, this emerging phenomenon introduces complexities and ambiguities when it comes to paying taxes, receiving social benefits, and the role of the gig economy in a modern labour market.

This project sought to unpack the perspectives of these three groups of actors, with particular emphasis on making the phenomenon of gig work sustainable. By sustainability we have fair working conditions, updated regulations, and other system-level measures in mind. However, what sustainability would mean for those involved and what it would entail was also one of the empirical questions we explored during this project. Improved knowledge of the system and the interplay between the actors involved would thus hopefully highlight what could be done. Studying the challenges that the gig workers, platforms and other parties in the gig economy experienced, it became clear that no single actor could solve all problems: the obstacles are interconnected within the system and therefore require cooperation to be solved.

We were further mindful of the Sustainable Development goals, and Goal 8 (Decent working conditions and economic growth), Goal 9 (Sustainable industry, innovation and infrastructure), Goal 10 (Reduced inequalities) and Goal 17 (Partnerships for the goals), in particular.

Method

We conducted a system-level analysis of the possibilities and concerns for the different groups involved. This was done between August and December 2020, and included both a digital survey element and four workshops, held digitally. Each of the first three workshops zoomed in on the experiences of one of the three actor groups mentioned above, while the last workshop served to put together a unified analysis, as well as discuss and get feedback on the findings from participants. Workshop one, which looked at gig workers, was attended by 64 individuals. Workshop two, which looked at gig work platforms, was attended by 27 individuals. Workshop three, which took a societal perspective, was attended by 18 individuals. The unifying final workshop was attended by 64 individuals. There was, of course, some overlap among attendees.

Gig workers' perspectives

For the gig worker, the most significant challenges included that it was difficult to become financially secure, either due to low pay or the short-term nature of gigs. They also mentioned that it was a challenge to obtain social security benefits in the same way as a permanent employee. Gig workers also argued that they experienced discrimination and were overlooked in the labour market by platform companies, authorities, banks, and the welfare system. In addition to this, many felt that job matching (whether algorithmic or manual) on different gig platforms was not efficient enough or transparent enough.

Without meaning to, the investigation particularly tapped into the perspectives of gig workers that are more highly educated, and born in Sweden. This is both a strength and a weakness of our study. On the one hand, their perspective is seldom heard. On the other hand, other studies suggest that they are not among the most vulnerable of gig workers, who are instead more poorly educated and often foreign-born.

Platform operators' perspectives

The platform operators pointed mainly to the difficulties associated with being a matching platform when expectations on either side did not align. They also suggested that existing regulations were not well-suited for their business model, creating ambiguity around which responsibilities a platform had and how responsibility should be distributed between different actors. The challenge presented by a lack of clear and modern regulations was echoed by gig workers and state actors.

Many of the platforms expressed that they wanted to contribute to better working conditions in different ways but felt that they lack the conditions for it today.

State Actors and Societal perspectives

The state actors pointed to the general challenges that have arisen in recent years because of digitalisation and increasing globalisation. In particular, regulations are often developed based on an industry, geographic area, or labour market role. When these things are not clearly defined or still emerging, as is the case here, they do not know how to respond.

Another challenge expressed was that authorities did not always know how other authorities were handling these challenges. Without clear legislation or clear channels of communication, it is hard for authorities to respond consistently. They also highlighted that better collaboration mechanisms would allow them to support Swedish residents and in the long run also be able to fulfil their organisational mandates. Thus, collaboration and communication was said to be essential to maintain the trust of citizens and businesses.

Overall

One of the core issues that arose in this project was that both regulations and the welfare state operate using what was thought to be an outdated view of what a "real job" is; one that involves a clear employer-employee relationship, and employment that persists (or is measured) over time, rather than from task to task. Changing this view would not only support the welfare state in developing, but would also help to combat some of the perceived stigma associated with gig work.

Another concern shared by all was the lack of a shared and unified picture of what other actors are doing within Sweden, both among state actors, and when it comes to gig platform operators. Formal and informal collaboration would help here.

The working group, on the basis of this project, summarises what they have learned from this project as follows:

- 1. The gig economy's challenges are just the first of many for labour markets**
The gig economy is part of ongoing changes to the labour market, and must be put in a broader system context that many call the “future of work”.
- 2. Many problems in the gig economy are shared by others in the labour market**
Many problems in the gig economy affect not only gig workers and platforms but also others with atypical forms of employment, for instance those employed on an hourly basis.
- 3. Gig workers are not a homogenous group, and need to be met where they are**
Some gig workers choose gig work, while others have few other options, and not all are employed full time within the gig sector. This may mean that sustainability-oriented solutions may need to be flexible, adapted for different members of this heterogeneous group, and decisions may need to be made on a case-by-case basis, for reasons of both fairness and effectiveness.
- 4. Data portability means greater control for gig workers**
Gig workers invest in “social capital” in the form of reviews and ratings. However, these are locked into a single platform. Workers would have more control over their situation if they could move this data from platform to platform, i.e. data portability.
- 5. There is a need for a better understanding of how digital business models affect labour markets**
Better understandings of how digital business models affect labour markets would support collaboration between state actors and new actors in the future of work. This lack of shared understanding creates conflicts, which undermine attempts to craft policy and solve societal problems.
- 6. Recognition by policymakers that gig work occurs in a global market**
The gig platforms operate in a global market, with competition from foreign platforms even within Sweden. However, national regulations only affect Swedish platforms—potentially putting them at a disadvantage globally. Platforms argue that regulators should be mindful of this risk.
- 7. The meaning of work needs to be re-evaluated**
There is a need for a bigger discussion concerning the meaning of work, today and tomorrow. To truly understand the gig economy and what drives people in the future of work, one needs to look at a gig worker primarily as an individual with different needs.
- 8. The structure of the Swedish social security system may need to be revisited**
Today, the Swedish social security system is built upon—and often assumes—the norm of permanent employment. However, it is not just in the gig economy that this norm is being eroded. Revisiting the social security system may be needed to both ensure decent working conditions and economic growth in Swedish society in the future.
- 9. A framework is needed for authorities to engage in joint exploration, experimentation and collaboration**
This project highlighted a wish—and need—for state actors to work together more formally. This would be simplified by the presence of a framework that enables joint exploration and learning in order to gain a deeper understanding of the challenges and systems, as well as to be able to test ideas together to propose necessary changes. Such a framework has been proposed to the Government by Comet (Committee for Technological Innovation and Ethics).
- 10. More knowledge about the gig economy is still needed**
This project highlighted more questions and obstacles than answers, and should be considered a snapshot view of the gig economy at one point in time. There is still a need for more knowledge at system level, especially around regulations. There is also a need to follow the development of the phenomenon over time. Both objectives may most effectively be achieved through multi-organisational cooperation between public and private sectors actors, and the facilitation of early dialogue.

Suggested strategies for progress

The following suggestions and strategies were presented by the Giglab workshop participants as possible ways to work towards a more sustainable gig economy.

Examine a “new Swedish model”

This project highlighted that many of the weaknesses faced by those in the gig economy (both workers and society at large) stem from limitations in the existing “Swedish model” of the welfare state. A suggestion therefore would be to examine its limitations in light of gig work and other changes in the world of work. One way to do this might be through a pilot project with a limited number of gig workers.

A union for gig workers

Working conditions in Sweden are typically set through collective agreements—and negotiation—not law. It would therefore make sense for gig workers to organise, or be part of an existing union, in pursuit of fair working conditions.

A shared portal for collaboration, discussion, and development

New businesses in Sweden have a platform called Verksam.se, which is a repository of information from several state actors to simplify and guide would-be small business owners. This initiative suggests that a similar platform might make sense for those in the gig economy—for would-be workers, would-be platforms, with relevant information from state actors and others. This would help normalise gig work, open up for discussion and perhaps even serve as the launchpad for other projects.

Another use for such a portal (or a separate portal) would be as an alternative way to visualise, and thus access, skills. It could also include elements of education and similar to support lifelong learning.

Further suggestions include the following:

Further policy labs; An end-to-end system that supports tax, pension, and similar requirements; A standardised and shared system for skills recognition (that may even include peer-to-peer elements); and Training, together with state agencies, to support employers in providing fair working conditions and recognising new norms related to gig work and similar.

Other, related, projects

Several other projects in Sweden began during this project. We would like to draw readers’ attention to these for further understanding of the phenomenon of gig work in the Swedish context.

The first of these is the [fairgig.se](#) project, which includes a number of actors also active in the Giglab project. The second is a Linköping university Masters thesis by students Joakim Åström, Solitt af Malmborg, Mina Mani and Beate Undén, where they designed a subscription service that included opportunities from employers, called “[Gigscriptions](#)”. Lastly, also referenced elsewhere in this document, please see the Weidenstedt et al. (2020) [report](#) on unqualified gig work in Sweden.

Next Steps

The Giglab design lab was originally envisioned as a limited project. However, the COVID-19 pandemic meant that the working group developed [giglabsverige.se](#) as a way to coordinate and communicate. The results of this project also suggest a need for further progress. One way forward would be through experimentation that targets certain target groups. Another identified need is for formal collaboration between state actors. It was at the time of writing unclear what would happen to the website or if it would be possible to pursue these initiatives.

On the research front, the team’s researcher and a sister project ([fairgig.se](#)), are actively seeking financing to continue this work.

Sammanfattning

Gigekonomin är en del av en arbetsmarknad i förändring där allt fler människor tar sig an kortare uppdrag eller gig, istället för eller på sidan av en traditionell anställning. Idag finns ett stort antal digitala gigplattformer som matchar uppdrag med kompetens, i Sverige och internationellt. Genom att studera de utmaningar som giggare, plattformer och andra parter inom gigekonomin upplever, blir det tydligt att ingen enskild aktör kan lösa alla problem. Många hinder hänger ihop inom systemet och kräver därför ett mer gränsöverskridande samarbete för att lösas.

Giglab Sverige är ett gemensamt läroprojekt och en samverkan mellan Skatteverket, Jobtech Development / Arbetsförmedlingen, Coompanion, Stiftelsen Svensk Industridesign samt Handelshögskolan i Stockholm. Projektet har fokuserat på att utforska de hinder som finns i gigekonomin för att främja en hållbar framväxt, och då särskilt giggarens hinder. Syftet är att genom ökad kunskap om systemet och systemets huvudaktörer, kunna skapa underlag och förståelse för hur en mer hållbar framväxt av gigekonomin kan se ut med t.ex. rättvisa villkor, uppdaterade regelverk och strukturella åtgärder. Som hållbara komponenter för gigarbete ser vi maktbalans, trygghetssystem och livslångt lärande som viktiga, men även vissa av målen i Agenda 2030 kan ge vägledning för detta; anständiga arbetsvillkor och ekonomisk tillväxt (mål 8), hållbar industri, innovationer och infrastruktur (mål 9), minskad ojämlikhet (mål 10) samt genomförande och globalt partnerskap (mål 17).

I arbetet med gigekonomin har både Jobtech Development och Skatteverket erfarit att det är svårt att hitta enkla lösningar för respektive myndighets utmaningar på området. Ett tillvägagångssätt blev därför att istället titta på fenomenet gemensamt, utifrån ett systemsynsätt och med en experimentell ansats. Fokus för arbetet har legat på att identifiera och föra dialog med de parter som är centrala för gigekonomin idag; giggare, plattformer och samhället. Under 2020 genomfördes en kartläggning av utmaningar kopplade till gigekonomin från dessa tre perspektiv. Först genomfördes en digital kartläggning via webbsidan giglabsverige.se, som sedan under hösten följdes av fyra digitala workshops med olika aktörer.

Giggarnas perspektiv

Giglab Sveriges arbete har i första hand utgått från giggarens perspektiv kring gigekonomin och de hinder som finns för att uppnå en hållbar arbets- och livssituation. För giggaren är den mest omfattande utmaningen att det upplevs svårt att få tillgång till finansiell trygghet och att ta del av socialförsäkringssystem på samma sätt som vid en tillsvidareanställning. Många giggare upplever att de har svårt att påverka arbetsvillkoren, samt en negativ särbehandling på arbetsmarknaden från plattformsföretag, myndigheter, banker, arbetsmarknadens parter och välfärdssystemet i stort. Utöver detta upplever många att jobbmatchningen på olika gigplattformer inte är tillräckligt effektiv eller tillräckligt transparent. En av grundorsakerna till utmaningarna upplevs vara en föråldrad syn på vad som är ett riktigt jobb och att den normen ligger till grund för hur välfärdssystemen, skattesystemet och även socialförsäkringssystemet har byggts upp.

Gigplattformarnas perspektiv

Plattformsföretagens huvudsakliga utmaningar ligger dels i deras dubbelsidiga marknad, dvs en sälj- och köpmarknad där plattformen måste balansera behoven hos de båda sidorna för att upprätthålla utbud och efterfrågan, och dels i utmaningen att möta och tillämpa ett dåligt anpassat regelverk som bidrar till otydlighet kring vilket ansvar en plattform har och hur detta ansvar ska fördelas mellan olika aktörer. Otydligt regelverk är förövrigt en utmaning som plattformarna

delar med giggare och myndigheter. Allt fler plattformar säger sig vilja bidra till bättre villkor på olika sätt men upplever att de saknar förutsättningar för det idag.

Samhällets perspektiv

Samhällets utmaningar handlar bland annat om att kunna möta upp de snabba förändringar som sker i samhället till följd av digitaliseringen och en allt mer ökande globalisering. Detta syns tydligt på arbetsmarknaden, vilket påverkar många av landets myndigheter, inte enbart Arbetsförmedlingen och Skatteverket. Förändringarna får genomslag tvärssektoriellt i samhället men regelverken som en giggare eller plattform möter är ofta anpassade till en bransch, sektor eller område. Det försvårar förutsebarheten i systemet för giggaren, men också för nödvändiga policyförändringar. I en tid där den tekniska utvecklingen går mycket snabbt, måste myndigheterna kunna samverka bättre för att möta upp nya behov i syfte att skapa medborgarnytta och på sikt klara av sina uppdrag. Det är väsentligt för att upprätthålla förtroendet från medborgare och företag i framtiden.

Förslag på initiativ och åtgärder

De förslag till åtgärder som enligt workshopdeltagarna kan främja en mer hållbar framväxt av gigekonomin är initiativ som behöver utforskas och testas ytterligare, men som innebär att flera aktörer behöver involveras för att skapa de nödvändiga förändringar som systemet behöver. Den önskade verkligheten som giggare och plattformar vill se innebär bl.a. att gig är ett vedertaget begrepp och att det finns en mer anpassad lagstiftning. Några av de förslag på åtgärder som framkommit innefattar ett system med en "ny svensk modell" som också inkluderar giggare på arbetsmarknaden och i trygghetssystemen, samt förslag om nya sätt att värdera och intyga kompetens för att bidra till ett livslångt lärande.

Projektgruppens lärdomar och slutsatser från arbetet sammanfattas i följande punkter.

1. Se gigekonomin som en del av framtidens arbetsmarknad

Gigekonomin är en del av pågående förändringar av arbetsmarknaden, och måste sättas in i en bredare systemkontext som många benämner future of work.

2. Många problem inom gigekonomin gäller även generellt på arbetsmarknaden

Många hinder inom gigekonomin berör inte enbart giggare utan även andra med en mer atypisk anlitande form, d.v.s. visstidsanställda/ tidsbegränsat anställda och kombinatorer.

3. Olika giggare har olika behov, motivationer och drivkrafter

Giggarna ska inte ses som en homogen grupp, eftersom drivkrafter och behov kan se olika ut för olika grupper. Det innebär att lösningar kan behöva anpassas därefter.

4. Dataportabilitet innebär större kontroll för giggaren

Giggarna skulle kunna få större kontroll över sin arbetssituation om det varit möjligt att ta med sig betyg och annan data kopplad till utförda uppdrag mellan olika gigplattformar.

5. Behov av ökad förståelse för digitala affärsmodeller

Ökad förståelse kring hur digitala affärsmodeller påverkar arbetsmarknaden skulle kunna leda till bättre samarbeten mellan myndigheter och andra aktörer som verkar inom området framtidens arbetsmarknad. Bristen på gemensam förståelse riskerar idag att leda till konflikter som motarbetar arbetet med nya policies och lösningar på samhällsproblem.

6. Gigekonomin och konkurrenssituationen måste ses ur en global kontext

Gigplattformarna agerar på en global marknad, med hög konkurrens från utländska aktörer även inom Sverige. Konkurrensen måste beaktas i framtida reglering av plattformarna så att de inte missgynnas i förhållande till utländska plattformar.

7. Synen på vad som är ett jobb behöver uppdateras

En diskussion kring vad ett arbete är idag och imorgon är också viktig för en ökad förståelse av gigekonomin. Det är viktigt att betrakta giggaren som en individ med olika behov.

8. En policyöversyn kring trygghetssystemens utformande

Idag är trygghetssystemen nära kopplade till skatteredovisning och relationen arbetsgivare och anställd. En översyn kan behöva göras vad avser kopplingarna till framtidens arbetsmarknad för att säkra anständiga arbetsvillkor samt ekonomisk tillväxt i samhället.

9. Det behövs ett ramverk för myndigheter för att gemensamt utforska testa och samverka

För myndigheter kan det vara en utmaning att möta upp nya företeelser med gamla regelverk. Myndigheterna behöver ha ett gemensamt lärande och utforskande för komplexa nya samhällsutmaningar, där systemtänket blir viktigt för att hitta hållbara lösningar.

10. Det behövs fortfarande mer kunskap om gigekonomin

Det behövs fortfarande mer kunskap på systemnivå om gigekonomin, särskilt vad avser en djupare analys om behov av regelutveckling. Detta kan uppnås genom gränsöverskridande samarbeten mellan offentlig och privat sektor, och där aktörerna involveras tidigt i dialogen

Nästa steg

Giglab Sverige utforskar vägar framåt för ett fortsatt gemensamt lärande och labbande inom området gigekonomin. Det som initialt var tänkt som ett mer tidsbegränsat designlabb och samarbete resulterade med pandemins intåg i att projektgruppen bildade webbsidan Giglab Sverige som nu kan medföra nya möjligheter för projektets fortsättningen. Projektgruppen arbetar för att samverkansarbetet och webbsidan ska leva vidare i någon form, bland annat genom ansökningar till olika Vinnova-utlysningar.

Projektgruppen vill samtidigt uppmana andra aktörer och myndigheter att utifrån framkomna slutsatser och föreslagna initiativ från Giglab Sverige, fortsätta arbetet med att hitta vägar framåt mot en hållbar framväxt av gigekonomin i Sverige. Exempelvis genom att utveckla och testa framtagna initiativ och upprätthålla dialogen mellan myndigheter och privat sektor, samt mellan giggare och gigplattformer.

Det behövs en modell och ett ramverk för samverkan mellan myndigheter, och mellan myndigheter och externa aktörer. Här kan stöd hämtas från Komets samverkansmodell tillsammans med Giglab Sveriges process, för att bli exempel på sätt att testa och utvärdera nya samverkansmetoder i andra samverkansprojekt inom flera områden.

1. Inledning och bakgrund

I takt med digitaliseringen förändras sättet på vilket vi arbetar och tjänar pengar. I en omvärld där förändringar och teknik utvecklas snabbt påverkas grupp beteenden och normer som riskerar att inte ligga i linje med hur dagens system, regelverk och normer ser ut. Vad som är den bästa lösningen för framtiden är plötsligt inte så enkel att förutse. Dessutom pågår just nu ett paradigmskifte i och med den samhällstransformation som följer av digitaliseringen. Den förändring påverkar i allra högsta grad även arbetsmarknaden. Samhällsutmaningar som involverar många människor, olika sektorer, aktörer, teknik och regelverk blir lätt komplexa, och kan därför vara svåra att ta sig an och lösa med ett traditionellt linjärt tänkande och enbart utifrån ett enda myndighetsperspektiv. Gigekonomin är ett bra exempel på dessa förändringar, som också är en del av en arbetsmarknad i förändring, där människor väljer att ta sig an kortare uppdrag, så kallade gig, istället för eller på sidan av en traditionell anställning. Idag finns ett stort antal digitala gigplattformar som matchar uppdrag med kompetens, såväl på lokal som internationell nivå. Allt fler blir egenanställda istället för anställda i traditionell mening, och den förändringen har även förstärkts i spåren av pandemin. Digitaliseringen och globaliseringen påverkar hela arbetsmarknaden och gigekonomin är bara en del av den förändringen.

I takt med att arbetsmarknaden förändras är det viktigt att se över hur det påverkar befintliga system och undersöka hur policys, regelverk och det sociala skyddsnätet anpassas efter nya sätt att arbeta och försörja sig. Gigekonomin har under de senaste åren skapat många rubriker internationellt och i Sverige, som handlar om att gigarbete medför osäkra villkor, låga löner och sämre arbetsvillkor, oredovisade inkomster m.m. En av de grundläggande frågorna är om plattformarna kan bedömas som arbetsgivare och giggaren som anställd eller självständig uppdragstagare/näringsidkare. Här finns delade uppfattningar i frågan, och i grunden handlar förvirringen till stor del på att dagens regelverk inte är anpassade till gigekonomin och de nya affärsmodellerna som bygger på en treparts-konstellation snarare än en typisk arbetsgivare och anställd-relation. Det bidrar till att rollerna och de legala begreppen blir otydliga och skapar osäkerhet om vad som gäller hos inte bara giggare och plattformar, utan också hos de myndigheter som är satta att tillämpa "gamla regelverk" på nya affärsmodeller. I Sverige och internationellt finns en uppfattning bland forskare och andra bedömare att gigekonomin kommer att utgöra en allt större del av arbetsmarknaden, medan en del fackliga organisationer framför att detta inte är ett nytt fenomen utan att det kan jämföras med det daglönararbete som fanns i Sverige under 1900-talets första hälft.

Utvecklingen av gigmarknaden kan komma att gå ännu snabbare som en följd av pandemin. Pandemin har även synliggjort de problem som finns med skyddsnäten, där en grupp giggare inte kunnat söka de statliga stöd som erbjudits under pandemin. Giggare ses allt oftare som en grupp som står utanför befintliga regelverk och skyddsnät. Att studera gigekonomin som en del av en förändrad arbetsmarknad kan därmed också ge ökad kunskap om andra grupper som jobbar utanför den traditionella anställningsnormen.

Under de senaste åren har Arbetsförmedlingen/ Jobtech Development och Skatteverket arbetat med frågor kopplade till gigekonomin utifrån respektive myndighetsuppdrag och ansvarsområde. Båda myndigheterna har stött på olika utmaningar som påverkar möjligheterna att på ett traditionellt sätt utföra sitt uppdrag. För Arbetsförmedlingen/ Jobtech Development har de centrala frågorna handlat om hur matchningsuppdraget kan effektiviseras samt utföras hållbart i en framväxande gigekonomi. Tillsammans med flera nationella och internationella aktörer

har kartläggning gjorts kring vilka möjligheter plattform- och gigekonomin skapar för en förbättrad matchning. Utforskandet har tagit utgångspunkt i dataportabilitet och syftar till se hur de omdömen och betyg som används inom gigekonomin kan bidra till en mer inkluderande arbetsmarknad som stärker giggaren.

Skatteverket har via kontroller och analys av området 2016, kunnat konstatera att delnings- och gigekonomin ger upphov till en rad utmaningar när det kommer till att kunna kontrollera och beskatta inkomster från plattformar i likhet med vad som följer av en traditionell anställning.¹ Brist på kontrollinformation gör att Skatteverket inte heller kan erbjuda samma service till giggare genom att exempelvis förtrycka inkomster från plattformar i deklarationen, vilket innebär att det inte blir lika lätt att göra rätt ur ett skatteperspektiv om du är giggare. Under 2018 genomfördes ett policy labb tillsammans med Vinnova i syfte att närmare undersöka hur Skatteverket kan få fler att redovisa inkomster från bostadsuthyrning. Tankarna om att göra nåt liknande om gigekonomin har funnits ett tag, men då utifrån ett systemperspektiv eftersom frågan berör flera myndigheter och regelverk.

Idén till att genomföra projektet hållbart gig föddes i slutet av 2019 när Jobtech Development och Arbetsförmedlingen kontaktade Skatteverket för att diskutera en eventuell samverkan kring ett gemensamt policy labb. Arbetsförmedlingen kämpade med utmaningen att fullgöra sitt matchningsuppdrag och även exempelvis kunna hänvisa personer till gigplattformar. Men då det fanns oklarheter om ansvaret för skatter och avgifter samt om arbetsmiljön, upplevdes detta som en dålig idé. Utmaningarna som Arbetsförmedlingen stod inför kunde de helt enkelt inte lösa på egen hand. Båda myndigheterna kunde se att det fanns ett behov av att samverka och att i ett policy labb eller liknande komma samman flera parter för att skapa en större förståelse för systemet för att kunna hitta hållbara vägar framåt. Därefter växte arbetet och Giglab Sverige fram under våren 2020 och resulterade i den kartläggning som nu finns.

Ämnet framtidens arbetsmarknad (future of work) och gigekonomin är ett hett forskningsområde samt föremål för analyser i media och hos olika samhällsorganisationer. Under arbetet med Giglab Sverige har det rapporterats om att Arbetsmiljöverkets undersökningar av vissa plattformar har resulterat i att dessa bedöms ha ett arbetsgivaransvar kopplat till arbetsmiljölagen.² Dessutom har en av de största svenska plattformarna uttalat att de tänker om och kommer att anställa sina giggare.³ Om detta blir en trend eller inte återstår att se, men tanken är inte helt ny eftersom vissa plattformar och egenanställningsföretag använder sig av tidsbegränsad tillsvidareanställning. Utöver detta har det slutits ett kollektivavtal mellan en facklig organisation och en gigplattform. EU-kommissionen har även flaggat för att de ämnar titta på frågan om arbetsvillkoren för giggaren och vilken status de ska ha i arbetsrättsliga sammanhang.⁴

Syfte och mål med projektet

Giglab Sverige är ett gemensamt lärprojekt som ämnar undersöka hur gigekonomin ser ut i Sverige idag. Ambitionen är att genom ökad kunskap och dialog med olika parter kunna skapa underlag och förståelse för hur en mer hållbar framväxt av gigekonomin kan se ut som innebär maktbalans, trygghet och livslångt lärande.

Giglab Sverige kartlägger dagens system för att öka förståelsen för giggarens vardag och utmaningar eftersom giggaren stöter på flera olika system som korsar arbetsmarknaden som t.ex.

¹ Skatteverket 2016, Delningsekonomi - kartläggning och analys av delningsekonomin påverkan på skattesystemet.

² <https://www.svd.se/arbetsmiljoverket-satter-ned-foten-mot-gig-bolag>

³ <https://www.svd.se/gig-bolag-tvarvander--anstaller-tusentals>

⁴ <https://www.politico.eu/article/commission-launches-consultation-on-platform-workers-rights/>

arbetsrätt, svenska partsmodellen, trygghetssystem och välfärd, försäkringar och skattesystem, finansiella systemet mfl. En giggare stöter på många regelverk och behöver ofta kunna hantera dem själv. Det blir därmed även viktigt att fånga upp andra aktörer i systemet, som är de som är beslutande och har ägarskap över systemet, vilket bl.a. inkluderar plattformar och olika samhällsaktörer, särskilt myndigheter. Genom att även fånga upp dessa aktörers upplevelser av hur systemet fungerar, och hur aktörer och regelverk samspelar eller motverkar varandra, hoppas projektgruppen kunna se vissa mönster för var i systemet det finns relaterade hinder och var åtgärder kan sättas in som löser upp dessa hinder. Projektet ämnar synliggöra hur olika förändringar av systemet kan skapa hållbarhet för så väl giggare, företagare och samhälle inom gigekonomin.

Skatteverket och Arbetsförmedlingen/ Jobtech Development har även avsett att undersöka vilka hinder och utmaningar som kan uppstå i ett gemensamt läroprojekt som detta, och som involverar aktörer som inte är myndigheter.

Under våren 2020 påbörjades en digital kartläggning av utmaningar kopplade till gigekonomin i Sverige ur tre perspektiv: giggare, plattform och samhälle. Under hösten 2020 anordnades fyra digitala workshops med olika aktörer inom gigekonomin för att bygga vidare på kartläggningen och öka förståelsen för utmaningar och hinder på arbetsmarknaden. Allt material redovisas löpande på www.giglabsverige.se.

Målsättningar

Målet med arbetet är att skapa ett kunskapsunderlag som kan ligga till grund för fortsatt arbete på olika håll och på olika nivåer i samhället, men också för att vara ett beslutsunderlag för politiker, myndigheter, lagstiftaren, fackliga organisationer, plattformar och andra aktörer med beslutande mandat och ansvarsområden och som kan påverka systemet i den önskvärda riktningen.

- Skapa underlag för en testbädd för nya prototypa hållbara lösningar inom gigekonomin.
- Ta fram underlag för politiken för en fortsatt diskussion kring behov av policyförändringar och lagförändringar kopplat till gigekonomin.
- Bidra med inspel i pågående arbete mot Agenda 2030, fokus på bättre arbetsvillkor samt digital infrastruktur kopplad till gigekonomin.
- Ta fram underlag för fortsatt internt arbete på myndigheterna kopplat till gigekonomin.
- Bidra med empiriskt underlag för forskning inom området gigekonomin, som bl.a. bedrivs av Postdok-forskaren Claire Ingram Bogusz vid Handelshögskolan i Stockholm.
- Undersöka hur en modell för samverkan mellan myndigheter, och mellan myndigheter och externa aktörer, kan se ut för att lösa komplexa samhällsutmaningar.

Det underlag som kommer fram under arbetet med Giglab Sverige kommer att förbli öppet och finnas tillgängligt för aktörer som vill ta sig an frågan om hållbarhet inom gigekonomin.

Hållbarhetskomponenter och Agenda 2030

Giglab Sveriges ambition är att bidra till en mer hållbar utveckling av gigekonomin. Med hållbarhet menas normalt att man beaktar de tre perspektiven social, ekonomisk och miljömässig hållbarhet, vilka är odelbara och måste beaktas i balans för att uppnå och upprätthålla hållbar utveckling.

Hållbarhetskomponenter

Projektgruppen integrerat de hållbarhetsmål som styr arbetet inom Arbetsförmedlingen, vilka avser att förena kvantitet i sysselsättningen med kvalitet i jobben. De centrala hållbarhetsfaktorerna är:

Maktbalans

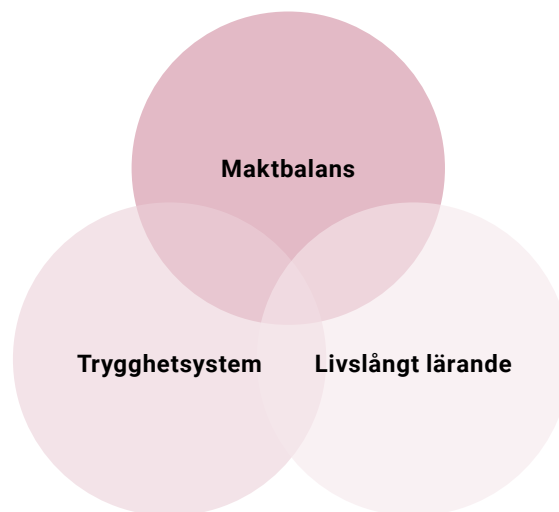
Skapa förutsättningar för att balansera maktförhållandet mellan utförare och plattformägare.

Trygghetssystem

Möjliggör för gigarbetare att omfattas av de trygghetssystem som egenföretagare och anställda tar del av.

Individens vidareutbildning / livslångt lärande

Skapa förutsättningar för att människor ska kunna utbilda sig för att höja sin kompetens. Utforska kompetens (kapacitet) ur ett nätverksperspektiv.



Agenda 2030

Giglab Sverige har valt att i arbetet vägledas av de övergripande hållbarhetsmålen som följer av FN:s globala mål och Agenda 2030. Dessa mål verkar på en övergripande internationell nivå och de länder som antagit dessa kan därmed sägas vara bundna av dem. Målen förenar därmed alla myndigheter, medborgare och företag i Sverige, vilket underlättar för projektets arbete. Istället för att lägga fokus på att arbeta fram en gemensam vision som styr målet med arbetet, och som lätt kan innebära att man fastnar i givna effekter och lösningar, valde projektgruppen att istället lyfta fram vissa mål som bedömdes som intressanta för detta arbete. Det finns i dagsläget många mål som är relevanta när man undersöker och arbetar med arbetsmarknaden som är en central del i ett samhälle. Då de globala målen är tätt sammanhängande och beroende av varandra i olika avseenden finns det ett antal mål som kan vara av betydelse för Giglab Sverige.

Projektgruppen har valt att särskilt fokusera på Mål 8 - Anständiga arbetsvillkor och Ekonomisk tillväxt, Mål 9 - Hållbar industri, innovationer och infrastruktur, Mål 10 - Minskad ojämlikhet och Mål 17 - Genomförande och globalt partnerskap. Mer om respektive mål finns att läsa i [Bilaga 1](#).

2. Om gigekonomin

Gigekonomin saknar en allmängiltig definition och därmed är det svårt att ange hur stor sektorn är inom arbetsmarknaden i Sverige idag. Projektgruppen ämnar inte att reda ut det begreppet så mycket närmare, utan hänvisar till andras redogörelser kring detta.¹

Ett gig beskriver ett enskilt projekt eller en uppgift där en arbetsgivare och arbetssökande vid behov matchas ihop, ofta via en algoritm på en digital marknadsplats, för ett kortare projekt eller uppgift. Det går att definiera gigekonomin som att arbetet är öppet, och att en arbetsgivare har begränsad kontroll över arbetarens tid eller val av arbete.² Arbetarna använder sina egna verktyg och ansvarar för sin egen arbetsmiljö.³ Relationen mellan arbetsgivare och arbetssökande är tillfällig, men kan variera från ett uppdrag på några timmar till flera månader.

Vem som definieras som giggare varierar mellan att enbart inkludera dem som tar sig an tillfälliga uppdrag via olika typer av digitala plattformar, till att även inkludera visstidsanställda, tidsbegränsat anställda, uppdragstagare med eller utan företag och överhuvudtaget de som omfattas av sk. atypiska anställningsformer.⁴ Termen förekommer för att beskriva anställningar som ligger utanför normen som är traditionella tillsvidareanställningar. I många fall avgränsas gig från ett anställningsförhållande då merparten av plattformarbete utförs som uppdrag av fristående giggare där uppdragstagaren är att betrakta som företagare eller egenanställd med eget ansvar för att betala in skatter och avgifter. Giggaren ansvarar även för sin egen trygghet etc.

Gig som annonseras på plattformarna varierar från barnpassning, matleveranser och sophämtning, till copywriting, webbutveckling eller grafisk design. Uppdragen karaktäriseras oftast som enskilda uppgifter som kan göras vid behov, från både annonsör och giggare. Uppdragstiden varierar och det finns ingen fast ram för hur länge ett gig sträcker sig. Det som kännetecknar en giggare är ofta att personen har flera olika jobb, oftast via olika företag eller plattformar samtidigt. Med det sagt finns det inte heller en gräns för hur många gig en person kan ha igång samtidigt.

Begreppet gigekonomin används i detta projekt som en företeelse som innefattar människor som tar sig an kortare uppdrag, så kallade "gig", istället för eller på sidan av en traditionell anställning eller studier. Utvecklingen drivs på av digitaliseringen som genom digitala marknadsplatser idag gör det lättare att matcha tillfällig arbetskraft med den som behöver den - när de behöver den.

Förutsättningar

Alternativa arbetsarrangemang, inklusive gigarbete, har varit av särskilt intresse för beslutsfattare de senaste åren,⁵ och det finns ett behov av att bättre förstå fenomenet, särskilt med tanke på att den nordiska välfärdsstaten använder en standardiserad heltidsanställning (permanent jobb) som utgångspunkt, där en betydande del av skatteintäkter kommer ifrån inkomst.

1 Se t.ex. Inspektionen för arbetslöshetsförsäkring (2020:3), samt Weidenstedt mfl. 2020 s.89 ff.

2 Vallas & Schor, 2020

3 Stanford, 2017

4 Inspektionen för arbetslöshetsförsäkring (2020:3) s. 15

5 Felländer et al., 2015; t.ex. Kvam & Wallin, 2019

De ekonomiska effekterna av Covid-19-pandemin kan ha skyndat på tillväxten av gigarbete, samtidigt som de många arbetarnas prekaritet har betonats.⁶ En amerikansk studie uppskattar att 42 procent av de jobb som försvinner i USA inte kommer att komma tillbaka.⁷ Detta mönster förväntas variera, och i Sverige kan arbetsmarknadsskydd och olika mönster i teknik användning påverka effekten.⁸ Men det är ändå sannolikt att vi kommer att se förändringar på arbetsmarknaden i den nära framtiden, inte minst inom gigekonomin.

Tekniska förändringar är en annan viktig faktor i tillväxten av gigekonomin och har observerats påverka arbetsmarknaden, både positivt och negativt (t.ex. Hodson & Kaufman, 1982). Digitala plattformar, centrala för gigekonominns effektivitet, kan tänkas underlätta nya former av ekonomisk aktivitet och styrning, som skiljer sig från marknader, hierarkier och nätverk.⁹

Gigekonomin i siffror

Internationella arbetstagarorganisationen (ILO) beräknar att runt en till tre procent av den globala arbetskraften i dagsläget arbetar via en plattform (ILO 2018), men att plattformarbete - som inkluderar gigarbete - är en av de viktigaste förändringarna som skett på arbetsmarknaden under det senaste decenniet.

Uppgifterna från GEM-studien från 2020 tyder på att den största marknaden för gigarbete i världen finns i Sydkorea, med nära 15 procent av de tillfrågade som deltar i den. Därefter följer Israel (9,5 procent), Irland (8,5 procent) och USA (8,5 procent) och sedan Sverige.

Uppskattningarna av gigekonominns storlek i Sverige skiljer sig mycket, beroende på hur man definierar fenomenet (se ovan). En undersökning 2016 föreslog att cirka 4% av den arbetande befolkningen (motsvarande cirka 245 000 personer i Sverige) gigger minst en gång i månaden, medan 3% av männen och 2% av kvinnorna gör det minst en gång i veckan. Till skillnad från andra delar av världen är män överrepresenterade bland gigarbetare i Sverige: 13% av männen jämfört med endast 10% av kvinnorna sa att de deltog i gigarbete.¹⁰

En studie från 2020 baserad på globala undersökningsdata från Global Entrepreneurship Monitor (GEM) föreslog att cirka 4,7 procent av de intervjuade deltog i gigarbete i Sverige (från 5 procent under 2018) och 3,9 procent sysslade med både gig- och delningsekonomi (upp från 2 procent under 2018). Denna studie betonade också överrepresentationen av män, med dubbelt så många män som kvinnor i gigekonomin. Unga människor i åldrarna 16-24 år var också mer aktiva, med 12 procent av de tillfrågade som uppgav att de verkade inom gigekonomin. Deltagandet minskade successivt bland äldre åldersgrupper till 2 procent bland dem i åldern 55-64 år.

Genom GEM-studierna 2018-2019 framgår det också att i genomsnitt 30 procent av svenska entreprenörer också var verksamma inom gig- och delningsekonomi. Det är ungefär tre gånger så högt som för svenskar i allmänhet.¹¹ Detta mönster för att använda gigarbete för att subventionera entreprenörsarbete överensstämmer med internationella studier.¹² Däremot antyder en studie från McKinsey 2016 att det finns cirka 2 miljoner gigarbetare i Sverige, eller cirka 30 procent av arbetskraften. Av dessa utförde 74 procent gigarbete frivilligt, medan de andra 26 procent gjorde det av nödvändighet.¹³

6 Dubal & Schor, 2021; Ingram Bogusz & Svensson, 2020

7 Barrero et al., 2020

8 Graetz & Michaels, 2017

9 Vallas & Schor, 2020

10 Uni Europa, 2016

11 Braunerhjelm et al., 2020

12 T.ex. Burtch et al., 2018

13 Manyika et al., 2016

Projektets avgränsning av gigekonomin

Under detta projekt har vi aktivt valt att inte utgå ifrån en förbestämd definition av gigekonomin. Detta eftersom det saknas idag en entydig och allomfattande definition av gigekonomin som är självklar att utgå ifrån, och definitionen skiljer sig inom forskningen och mellan discipliner, länder och regelverk.

Projektgruppen har istället utgått ifrån giggaren som privatperson eller egenföretagare, som tar sig an uppdrag från andra privatpersoner respektive näringsidkare, primärt via digitala plattformar. Under arbetets gång har systemet också behövts utvidgas till att omfatta andra typer av s.k. atypiska anställningsformer, eftersom även dessa grupper omfattas av likartade utmaningar på dagens arbetsmarknad.

Det kan även vara svårt att skilja gigarbete från konsultarbete, eftersom den som bedriver näringsverksamhet fakturerar via ett företag.

Effekten av en bred definition är positiv på så vis att likartade problem i de mer atypiska anställningsformerna omfattas i analysen. Det negativa är att det finns en risk att resultat och lösningar blir allt för generella så att de inte blir ändamålsenliga utifrån den rådande affärsmodellen, branschen och det behov som de olika giggarna eller plattformarna har. I den efterföljande åtgärdsdiskussionen behöver därför förslagen på åtgärder diskuteras utifrån en tydlig avgränsning av vilken målgrupp och sammanhang som avses.

Egenanställning som del av gigekonomin

Under workshoparna har flera deltagare varit s.k. egenanställningsföretag som vanligen visstidsanställer utförare för just det uppdrag som de ska utföra och mot avgift hanterar fakturering, gör skatteavdrag och betalar in skatter och socialavgifter. De kan också bidra med försäkringar och pensionsavsättningar. Anställningen är dock mer atypisk än "traditionell" och i praktiken innebär det att giggarna letar uppdrag "å företagets vägnar", som sedan godkänner och skriver anställningskontrakt med giggaren för det uppdrag som ska utföras.

Egenanställningsföretagen bidrar till att skatter och avgifter betalas in, men har samtidigt fått kritik från bl.a. fackligt håll för att de inte tar ett "riktigt arbetsgivaransvar" för giggarna kopplat till arbetsmiljö och arbets- och lönevillkor. Under hösten har ett antal svenska plattformar beslutat att (vistidsanställa) sina utförare. Om fler kommer att ta efter den modellen återstår att se. Projektgruppen bedömde därför att även egenanställda via egenanställningsföretag ingår i undersökningen av gigekonomin.

Sammanfattningsvis är projektgruppens definition av gigekonomin och avgränsning av systemet tillräckligt bred för att innefatta den matchning som sker idag av tillfällig arbetskraft via digitala marknadsplatser mellan uppdragstagare och uppdragsgivare, oavsett om de är privatpersoner eller företag, och oavsett om företaget är ett plattformsföretag eller egenanställningsföretag.

3. Ansats och tillvägagångssätt

"Unless we adopt a systems approach, unless we employ systems thinking we will fail to understand the world we are living in. The world is made up of complex systems, systems of systems interacting with each other, and changing each other but that interaction and the links between them".

Systemic thinking for policy making, Oecd publishing 2020

Projektgruppen har hämtat inspiration från innovativa arbetssätt med syfte att skapa en så bred förståelse som möjligt av gigekonomin, systemet och de utmaningar som kopplar till detta. I denna del av sammanfattningen redovisas de tillvägagångssätt som använts under Giglab Sveriges arbete. En närmare beskrivning finns även att se i [bilaga 2](#).

Projektgruppen har använt sig av ett systemsynsätt för att bättre nå och förstå den komplexa samhällsutmaning som gigekonomin kan beskrivas som. Med systemperspektivet avser projektgruppen att närmare kartlägga och tydliggöra hur systemet gigekonomin ser ut och fungerar för giggaren i första hand, men också för de andra centrala aktörerna som plattformarna och samhället. Projektgruppen hoppas kunna få reda på mer om hur drivkrafter, strukturer, processer och relationer ser ut, samt hur aktörerna och framförallt giggaren, påverkas av olika befintliga regelverk och myndighetsuppdrag.

Projektgruppen har även använt sig av labbformatet för att det signalerar att deltagarna testar och utforskar gemensamt. Labb som format möjliggör också ett parallellt kreativt rum där utmaningar och perspektiv kan brytas ner och nya sätt att hantera dem kan skapas.

Arbetssättet är även inspirerat av Komets samverkansmodell som är en strategi och en arbetsmetod som avser att uppmuntra till en ökad användning av "försök" som metod för ansvarsfull utveckling av nya lösningar, samt för att skapa och sprida kunskap och erfarenheter till grund för regelutveckling.

Kartläggningen och webbsidan Giglabsverige.se

För att förstå giggarens, gigplattformarnas och samhällets utmaningar kopplat till gigekonomin har projektgruppen under 2020 jobbat med en kartläggning med hjälp av olika aktörer inom gigekonomin. Kartläggningen är ett levande dokument och är öppet för giggare, gigplattformar, myndighet och civilsamhälle att bidra till. Det kan ses som ett första steg i att synliggöra de utmaningar som finns kopplat till gigekonomin i Sverige idag, med hopp om att kartläggningen kan fungera som ett underlag för de som vill skapa hållbara lösningar och initiativ inom gigekonomin framåt.

Med anledning av pandemin under våren 2020 startade projektgruppen sajten [giglabsverige.se](http://www.giglabsverige.se) (www.giglabsverige.se) för att påbörja en digital kartläggning av utmaningar inom gigekonomi. Detta fick bli ett första steg för arbetet då pandemin hindrade möjligheten till fysiska träffar, workshops och runda-bordssamtal. Sajten har därefter använts som en dokumentationsplattform där lärdomar från respektive workshop har lagts upp, samt olika initiativ som uppkommit i samband med workshoparna.

Under hösten 2020 genomfördes fyra digitala workshops med olika aktörer inom gigekonomin för att bygga vidare på den digitala kartläggningen. Workshoparna genomfördes i labbformat (se [bilaga 2](#)).

Workshoparna har anordnats online med hjälp av verktyg som Skype, Zoom, Mentimeter och Miro. I tabell 1 sammanfattar vi en lista av alla som deltog i projektet utöver Giglabs projekgrupp.

Aktörsgupper

Gigarbetare	Ett tjugotal giggare har deltagit på Giglab Sveriges workshops, flera av dem har varit delaktiga i två eller flera workshops. Dessa giggare har i första hand representerat platsberoende yrken och ofta drivit egna företag.
Gigplattformar, matchningsaktörer och tjänsteföretag inom gigekonomin	Gigway, Gigstr, TechBuddy, Uppgig, Yepstr, Gig for her, Appjobs, NOX Consulting, A Society, Svenska Nomader, Frilans Finans, Paidin Finans, Andpeople, Gigapay, Bravus, WorkPilots, Greatpeople, Workamo, Perform on Top, Beyond by AndPeople, MyData Sweden.
Myndigheter	Kort beskrivning av representanter eller deltagarna Arbetsförmedlingen, CSN, DIGG, Försäkringskassan, Konsumentverket, Pensionsmyndigheten, Regeringskansliet, Riksarkivet, Skatteverket, Statens tjänstepensionsverk, Trafikverket och Vinnova.
Andra deltagare t.ex. branschorganisationer	Plattformsföretagen, Svenskt Näringsliv, Statsrådsberedningen, Unionen, Wermland Opera, Karlstad Universitet, Swedish JobTech, Handelshögskolan i Stockholm, Sävsjö kommun och The Swedish-American Chamber of Commerce in San Francisco & Silicon Valley.

Tabell 1: En sammanfattning av representanter eller deltagarna som deltog i policylabbet

Giglab Svergies workshopar hölls digitalt mellan september och december 2020. Inbjudan skickades ut digitalt via projektparternas sociala medier och nätverk, samt med hjälp av E-sam, för att nå ut till olika myndigheter. Inbjudningarna och anmälan var även öppna på Giglab Sveriges webbsida. Varje workshop var 2,5 timme. En sammanfattning av de fyra workshoparna finns i tabell 2.

	Antal anmälda	Tema	Syfte
Workshop 1	64	Giggarnas utmaningar (se sida 26)	Att identifiera de utmaningar som giggare ställs inför idag i gigekonomin genom att lyfta frågor ur deras vardag idag. Fokus även på en önskad framtida utveckling.
Workshop 2	27	Plattformarnas utmaningar (se sida 31)	Att utifrån gigplattformarnas perspektiv öka förståelsen för hinder och utmaningar kopplat till en dubbelsidig marknad - där plattformen behöver förhålla sig till såväl giggaren som kunden / beställaren.
Workshop 3	18	Samhällets utmaningar (se sida 34)	Att identifiera olika myndigheters perspektiv på gigekonomin och hur de jobbar på frågan idag. Enbart myndighetsrepresentanter deltog vid denna workshop.
Workshop 4	64	Förslag till lösningar på en system nivå (se sida 38)	Att samla alla perspektiv för att gemensamt tolka höstens kartläggning och diskutera möjliga initiativ och vägar framåt mot ett hållbart gig.

Tabell 2: Sammanfattning av deltagarna, teman och syften med olika workshoparna

Begränsningar som kan ha betydelse för resultatet

Även om workshoparna var öppna att anmäla sig till för den breda allmänheten, och att marknadsföring ägde rum inför respektive genomförande, finns ändå ett urvalsbias. De giggare som deltog i workshoparna var ofta högutbildade och drev egna företag snarare än att de tog sin an uppdrag via gigplattformar. Giggarna var en blandning mellan män och kvinnor. Många av de åsikter och tankar som lyfts i kartläggningen gäller ändå även för dem som jobbar inom lägre betalda delar av gigekonomin, men det är viktigt att läsaren är medveten om att detta kan vara en potentiell källa till överrepresentation av vissa intressen.

På grund av den korta tid som varit till förfogande och naturliga begränsningar i hur många och långa workshops projektgruppen bedömde var realistiska att genomföra, upplever projektgruppen att det fortfarande finns fler fördjupningar att göra för att ännu bättre förstå hela systemet.. Till exempel att närmare undersöka konkreta policyhinder, grundorsaker och en tydligare beskrivning av aktörsrelationer.

Giglab Sveriges projektgrupp har tagit till sig av andra giggargrupperns åsikter genom andra rapporter, bland annat en studie om Hållbart Gig som genomfördes av Service Design-studenter vid Linköpings Universitet under 2020 på uppdrag av Jobtech Development. Denna studie undersökte Foodora-giggarens drivkrafter och behov, samt rapporten Varför gigga som matkurir (Wiedenstedt mfl. 2020).

4. Resultat av kartläggningen

I följande avsnitt redovisas de lärdomar och insikter som framkommit under den digitala kartläggningen och de digitala workshops som genomfördes under hösten 2020. De sammanfattande lärdomarna har framkommit genom kollektiv dialog mellan giggare, gigplattformar, myndighetsrepresentanter och andra aktörer inom gigekonomin. Inga åsikter ska ses som direkt knutna till en särskild deltagare eller aktör, utan får anses utgöra en samlad bild kring de utmaningar och behov som av aktören upplevs finnas.

Giggarnas perspektiv

Giglab Sveriges arbete har i första hand utgått från giggarens perspektiv kring gigekonomin och de hinder som finns idag för att uppnå en hållbar arbets- och livssituation som giggare.

Giekonomin idag är inte ett definierat begrepp, och olika individer inom gigekonomin ställs inför olika typer av utmaningar. Det finns en skillnad mellan den som tar sig an uppdrag via gigplattformar och ofta upplever en osäkerhet kring framtida inkomster jämfört med en utbildad specialist som driver eget företag och gigger genom det. Det finns också skillnader mellan dem som väljer att bli giggare, och dem som tvingas att bli giggare eftersom det inte finns några andra arbetsmöjligheter eller val (Manyika et al., 2016).

De giggare projektgruppen talat med har även diskuterat spektrat mellan flexibilitet och trygghet och hur det idag är svårt att uppnå en känsla av trygghet när arbetet utförs så pass flexibelt. Många har dock menat att de värderar flexibiliteten i arbetslivet högre än den trygghet som kommer av en traditionell tillsvidareanställning.

För giggaren är de mest omfattande hindret och utmaningen för att vara en del i gigekonomin på ett hållbart sätt att det upplevs svårt att få tillgång till finansiell trygghet och säkerhet i samhällsystemen på samma sätt som en person som är traditionellt anställd, dvs. som har en tillsvidareanställning. Giggarna upplever en generell negativ särbehandling på arbetsmarknaden från olika håll; företaget som anlitar giggaren, från myndigheter, regelverk, banker, arbetsmarknadens parter, välfärdssystemet m.fl. Utöver detta upplever många att själva jobbmatchningen på plattformarna inte är tillräckligt effektiv eller är tillräckligt transparent när det kommer till att förklara hur algoritmen för matchning fungerar i praktiken. Många upplever att de har svårt att bli matchade till rätt uppdrag och utifrån sin verkliga kompetens och snarare att det mer rör sig om "ett skyfflande av CV fram och tillbaka". Det finns även en bild av att giggaren inte har samma status i samhället som någon som har en traditionell tillsvidareanställning.

Utmaningar och behov

I följande del listas de utmaningar och hinder som giggare har lyft under Giglab Sveriges kartläggning under 2020. Här beskrivs giggarnas upplevda verklighet av arbetsmarknaden idag. Olika hinder, utmaningar och behov som framkom under workshoparna har klustrats till områdena finansiell trygghet, säkerhet, status i samhället, arbetsvillkor, jobbmatchning, lärande och relationer.

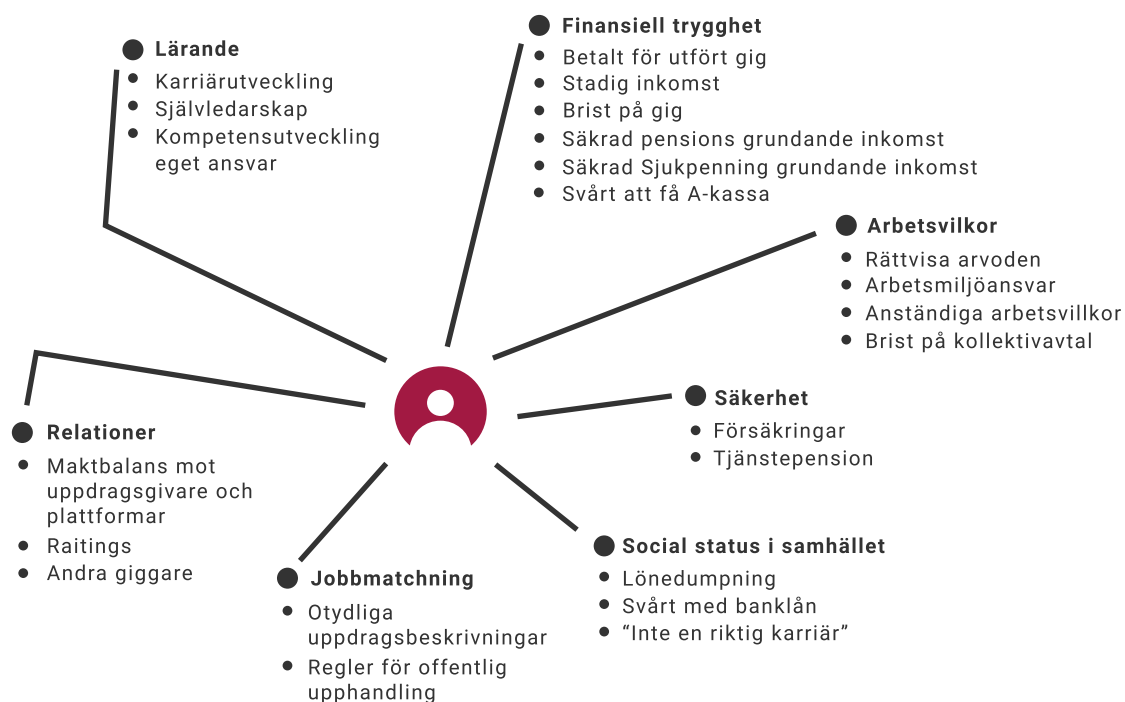


Bild 1: En kartläggning av giggarnas utmaningar och behov

Finansiell trygghet

Den finansiella tryggheten är något många giggare lyfter som en av de främsta utmaningarna i deras arbetsvardag. Osäkerheten kring framtida inkomster och svårigheter att planera långsiktigt är två orosmoment. En stadig inkomst kan vara svår att uppnå, och därför blir det också svårt att säkra sin sjukpenninggrundandeinkomst (SGI) och pensionsgrundandeinkomst (PGI) som är avhängigt storleken på lön eller tidigare omsättning. I längden bidrar även varierande månadsinkomster till mer osäkra utsikter för både allmän- och tjänstepension.

En annan aspekt är svårigheten att ibland få betalt för sina utförda gig. Giggare vittnar om situationer där de inte fått utbetalt via en gigplattform, med hänvisning till att slutkunden inte valt att betala eller godkänna det utförda arbetet. Liknande situationer kan även uppstå för den som driver eget eller fakturerar via egenanställningsföretag och som av olika anledningar inte får sina fakturor betalda. Det kan vara svårt som egen individ att sätta sig emot en kund som inte väljer att betala för utfört arbete, och plattformarna erbjuder dåligt stöd i dessa situationer.

För en egenanställd person kan det även uppstå svårigheter med att kunna erhålla A-kassa mellan uppdrag. Det blir tydligt i en pandemi att giggaren inte är en given del av trygghetssystemen. Allt från A-kassa, permittering och stödpaket till företagare etc. har varit svårare att få access till som giggare, vilket beror på den otydliga arbetsformen.

Social status i samhället

Giggarna upplever att det i samhället idag saknas en allmän förståelse för och en tydlig definition av gigekonomin. Vem som är giggare och vilka som räknas till gruppen varierar, från enbart dem som tar uppdrag via gigplattformar till dem som driver eget bolag eller jobbar genom egenanställningsföretag. Giggaren är inte en homogen grupp och drivkrafter och behov skiljer sig mellan de som har platsoberoende och platsberoende uppdrag. Det skiljer även mellan vilken typ av arbete som utförs och vilken plattform man använder. Avsaknaden av en begreppsbeskrivning bidrar till svårigheter att hantera gruppen i sin helhet, samt att giggare, som inte är anställd eller näringsidkare, kan ha svårt att ta del av det svenska trygghetssystemet i den form som det är uppbyggt idag.

Kunskapen om gigekonomin och giggare upplevs överlag vara låg i samhället, vilket innebär att giggaren inte får samma status som någon som är tillsvidareanställd. Giggare upplever också en svårighet att få tillgång till banklån och krediter. Det är svårt att med en normbrytande arbetssituation och osäkra inkomster att kunna intyga sin potential och framtida intäkter.

Kunskapen om gigekonomin behöver öka - bland såväl offentlig sektor och svenskt näringsliv, som kunder, individer och branschorganisationer. Det finns även en viss inställning kring att det inte är en riktig karriär att gigga, då tillsvidareanställning är normen i samhället.

Den låga kunskapen och den höga konkurrensen om uppdrag bidrar även till en risk för lönedumpning bland dem som verkar inom gigekonomin. Många talar om att företag väljer att erbjuda oskäligt låga arvoden för att konkurrensen är så pass hög och att många kommer att söka uppdragen ändå. En farhåga som uttryckts är även att företag väljer att anlita kostnadseffektiva giggare istället för att anställa, vilket leder till svårigheter för den som söker en mer traditionell anställning, särskilt som ny på arbetsmarknaden.

Säkerhet

Giggaren har stort eget ansvar, både ekonomiskt och administrativt, för att se till att alla skyldigheter och trygghetsaspekter finns på plats. En giggare kan ha svårt att planera långsiktigt då det finns en osäkerhet i framtida inkomster. Det gör det också svårare att prioritera pengar på lång sikt som skatter, pension, försäkring och sparande. Mellan uppdragen måste giggarna se till att vara försäkrade på egen hand, lägga undan pengar för skatter och avgifter, sjukdom, semester och sämre tider.

Arbetsmarknaden för en giggare blir också allt mer global, dvs arbete kan tas på internationella gigplattformar och hos utländska uppdragsgivare. Det innebär att de otydligheter som gäller i normala fall ökar ännu mer, exempelvis kopplat till skatter, avgifter, pensioner och försäkringar.

Arbetsvillkor

Det saknas kollektivavtal som tydliggör ansvarsfördelningen under ett pågående uppdrag, samt vad giggaren har rätt till. Utan ett kollektivavtal som reglerar minimilöner och andra trygghetsformer riskerar det att ske en prisdumpning på gigmarknaden. Risken är att kunden/uppdragsgivaren själva får styra vad de är villiga att betala, snarare än att en giggare ges ett skäligt och marknadsässigt arvode utifrån uppdragets svårighet, omfattning och den kompetens som behövs.

Det råder en växande polarisering inom gigekonomin där bra jobb blir bättre och dåliga jobb blir sämre. Det finns stora risker för osund konkurrens när det går att kringgå krav som andra arbetsgivare måste uppnå. Staten skulle behöva reglera detta men risken är då att alla måste ses som arbetsgivare och att det blir en lösning för alla giggare och plattformar vilket inte behöver vara ändamålsenligt.

Dagens regelverk är inte anpassade för plattformarnas matchningsverksamhet vilket skapar en otydlighet i vem som ska anses vara arbetsgivare, och huruvida en uppdragsgivare eller en plattform ska räknas som en arbetsgivare eller inte. Många rättsliga förpliktelser är kopplade till arbetsgivarbegreppet idag och det innebär att giggarna faller mellan stolarna i dessa situationer. Det blir osäkert vem som t.ex. ansvarar för arbetsmiljön för giggaren - före, under och efter ett utfört arbete - eller vem som ska redovisa skatter och betala socialavgifter. Trygghetssystemen bör inte hänga på om du har en traditionell arbetsgivare eller inte.

Jobbmatchning

Att navigera bland olika plattformar är svårt, tidskrävande och stressigt. Det tar lång tid för den som vill använda flera olika gigplattformar och behöver skapa en profil på varje enskild plattform. Idag är det därför lätt att bli inlåst i en plattform där både ens profil och betygssättning finns. Som giggare måste man vara tillgänglig konstant annars finns risken att inte bli anlita på nytt. Det skapar svårigheter i att få till en fungerande arbets- och livsbalans. Matchningen är CV-baserad, opersonlig och det är svårt att ge en rättvis bild av giggarens kompetenser.

Otydliga uppdragsbeskrivningar från beställare/ uppdragsgivare i kombination med spretig information på plattformar gör det svårt att matcha rätt uppdrag med rätt giggare. Det är svårt att veta vad som ska säljas in och vem som är rätt för uppdraget. På en arbetsplats är det svårt att bli "en i gänget". Det uppstår en klyfta mellan tillsvidareanställda och giggare. Det är otydliga roller om vem som gör vad i företaget och kompetensutveckling erbjuds inte till giggare på samma sätt som till anställda kollegor.

Det finns oseriösa aktörer och plattformarna bestämmer sällan själva över prissättning och jobb. Det finns ingen auktorisering för plattformar som det finns i t.ex. bemanningsbranschen.

Det finns en stor kunskapsbrist hos företag som anlitar giggare kring hur de ska lägga upp uppdrag och agera. Speciellt i små och medelstora företag finns inte kulturen att anlita giggare. Onboarding på ett nytt uppdrag saknas ofta. Det bidrar till osäkerhet och svårighet att kunna bidra mer till att hjälpa uppdragsgivaren i stort. En tydligare onboarding av giggare hade bidragit till bättre värdeskapande och gemenskap.

Giggaren kan ofta inte ta del av upphandlingar på statliga myndigheter, då det är svårt att ingå i upphandlingar och konkurrera som enskilda individer. Det är också svårt för giggare att komma in på stora företag då de ofta har ramavtal.

Relationer

För en giggare är relationen med olika aktörer på arbetsmarknaden viktig för att skapa en hållbar arbetstillvaro. Det är viktigt att hålla en god relation till sina uppdragsgivare för att säkerställa mer långvariga samarbeten eller goda recensioner på olika plattformar. Detta kan dock leda till problem med maktbalans då giggaren väljer att vara väldigt medgörlig och inte säga emot när problem uppstår eftersom denne då kan riskera att förlora en uppdragsgivare eller få ett dåligt omdöme på en gigplattform som kan försvåra matchning med framtida uppdrag.

Även relationen till olika matchningsaktörer är viktig, särskilt när giggaren är i behov av extra stöd. Vissa giggare har under kartläggningen uppgett att gigplattformarna oftare tar uppdragsgivaren / kundens parti än giggarens parti när en konflikt uppstår, och att giggaren då står väldigt ensam och i slutändan blir den som drabbas av utebliven betalning eller förlorade uppdrag.

Relationen till andra giggare är också viktig, och att hitta sätt att tillhöra en community av likasinnade för att känna en större tillhörighet på arbetsmarknaden.

Lärande

Som giggare ligger ansvaret för utbildning och vidareutveckling på individen. Att hålla sig relevant på arbetsmarknaden kräver att hålla sina kompetenser uppdaterade för att möta konkurrensens på gigmarknaden. Självledarskap är en viktig aspekt i giggandet, och något som kräver träning för att kunna hantera i sin arbetsvardag och för att skapa förtroende hos sina kunder. Det är individen själv som behöver ta ansvar för sin karriärutveckling och själv skapa förutsättningar för att ta sig framåt i arbetslivet.

Gigplattformarnas perspektiv

Inom gigekonomin matchas idag många giggare och uppdrag via olika digitala gigplattformar. Plattformarna producerar inte själva varor och tjänster på samma sätt som traditionella företag, utan skapar istället den marknad och marknadsplats där säljare och köpare kan mötas. Till grund för matchningen ligger algoritmer som plattformen ansvarar för. Gigplattformarna befinner sig dessutom i en situation där de behöver skapa värde för både säljarsidan och kundsidan vilket brukar benämnas att plattformarna har en “double-sided-market” att balansera mellan.

En del giggare anlitar egenanställningsföretag som fakturerar kunden eller plattformen, hanterar ersättningen, betalar skatter och socialavgifter åt giggaren och sedan betalar ut ersättningen. Giggaren kan sägas sälja in uppdrag åt egenanställningsföretaget, och blir sedan tidsbegränsat visstidsanställd för att utföra det aktuella uppdraget.

Plattformens huvudsakliga utmaningar ligger bl.a. i att de har en så kallade “double-sided market”, det vill säga både en sälj- och köpmarknad där plattformen måste balansera för att upprätthålla utbud och efterfrågan. Plattformen är även utsatt för konkurrens från olika håll. De flesta giggare finns på flera olika plattformar och det kan även vara fallet för kunden eller uppdragsgivaren. Dessutom finns det globala plattformar som verkar i Sverige och konkurrerar delvis om giggare, men framförallt om kunderna, intäkterna och uppdragen.

En utmaning som plattformar delar med giggarna är en upplevelse av att regelverken inte är anpassade till gigekonomi, vilket bidrar till otydlighet kring vad som gäller för plattformarna och hur ansvaret ska fördelas mellan aktörerna inom olika regelverk. Allt fler plattformar vill bidra på olika sätt, men upplever att de saknar förutsättningar för det idag. Den negativa samhällsbilden av gigekonomi är också något som både plattformar och giggare säger sig uppleva idag.

En annan gemensam utmaning som de delar är att de vill se en förbättrad jobbmatchning. Idag finns tekniska begränsningar i hur matchningen ska kunna tillgodose en giggares hela profil, och algoritmer bedömer på kompetens och tidigare erfarenhet mer än personlighet och potential.

Det finns också plattformar som ger uttryck för samma behov som giggarna när det kommer till att bägge parterna bör kunna organisera sig för att underlätta en dialog om villkor osv. Men precis som med giggarna, så är inte heller plattformarna en homogen grupp vilket försvårar detta. Många plattformar ser fördelarna med mer likartade förutsättningar, uppförande och spelregler för att undvika osund konkurrens. Svårigheten är dock att också kunna inkludera utländska plattformar i en sådan överenskommelse eller i en Code of Conduct.

Utmaningar och behov

I följande del listas de utmaningar och hinder som gigplattformar och egenanställningsföretag har lyft under Giglab Sveriges kartläggning. Utmaningarna har klustrats i mer övergripande grupper som regelverk, relationer, samhällsbilden, lönsamhet, teknik och ansvar. Många av utmaningarna kan vara beroende av varandra och hänga samman.

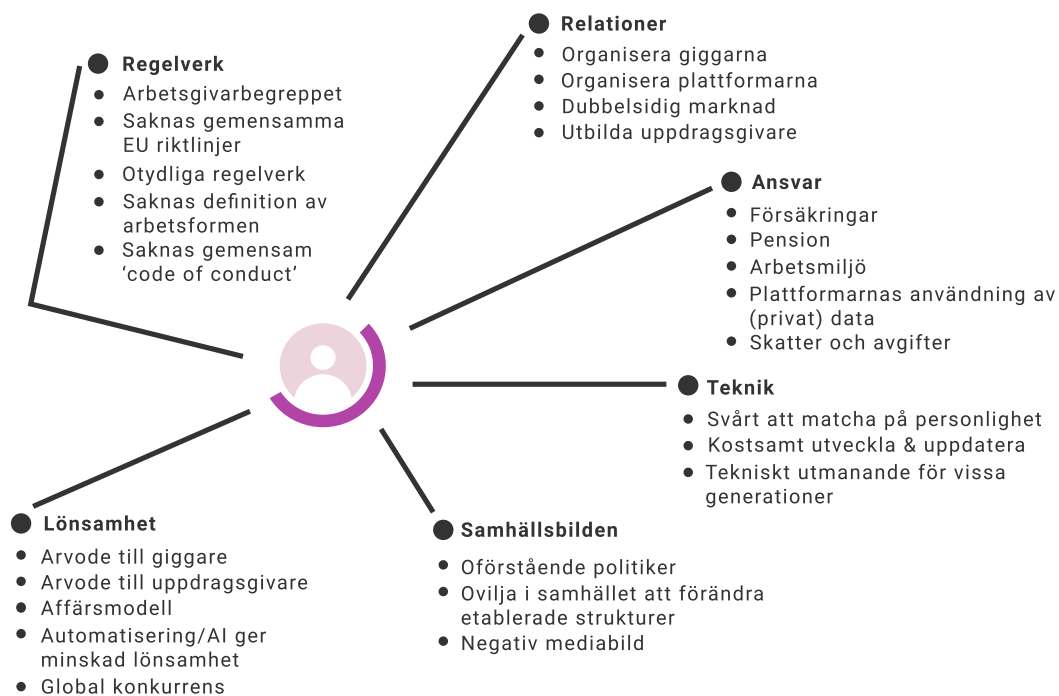


Bild 2: En kartläggning av gigplattformarnas utmaningar och behov

Samhällsbilden

Gigplattformarnas status och roll i samhället och på arbetsmarknaden upplevs idag som oklar, och ses av andra ibland som mer oseriösa än andra matchningsaktörer. I den allmänna debatten klumpas alla typer av gigplattformor ihop till en och samma, trots att plattformarna är olika och agerar olika, tex. sett till arvoden och visstidsanställning för giggare, erbjudna försäkringar, mm. Det finns ett "oförstående" hos politikerna kopplat till gigekonomin och plattformar, vilket bl.a. hindrar att nya policies och regler tas fram.

Gigplattformarna uppger att det finns en ovilja i samhället att förändra etablerade strukturer, och att många parter på arbetsmarknaden inte är öppna för gigekonomin och den förändring av policy som det innebär. Att matcha kompetens och uppdrag med hjälp av digitala algoritmer anses inte lika tillförlitligt som att anlita kompetens via mer traditionella kanaler som det egna nätverket, rekryterare eller bemanningsföretag. Det skapar en tröghet i att få fler köpare att välja att lägga ut uppdrag och använda sig av gigplattformarna.

Även från politikens håll upplever plattformarna en låg förståelse för gigekonomin och hur plattformarna kan spela en effektiv roll i matchning av kompetens på arbetsmarknaden. Gigplattformarna granskas ofta för sina fel och brister istället för att en mer nyanserad dialog förs kring hur gigekonomin kan bidra till bättre kompetensmatchning på arbetsmarknaden, som har potential att gynna såväl individ och företag som samhället i stort.

Regelverk

Det finns plattformar som tar och vill ta ett arbetsgivaransvar, men förutsättningarna finns inte riktigt för det idag. Det ökar risken för att giggaren faller mellan stolarna när det kommer till skyldigheter och ansvar kopplat till uppdrag som förmedlas via en plattform. Plattformarna upplever att det idag är oklart vem som praktiskt kan ta, och bör ta, ansvaret för att villkoren förbättras. Det hänger inte bara på plattformarna, de behöver rätt förutsättningar för att kunna ta ett bättre ansvar för arbetsvillkor och trygghetserbjudanden.

Plattformarna anser att det är svårt för dem att förstå vilken roll de kan spela för att säkra arbetsvillkor osv. utan att bedömas som en traditionell arbetsgivare. Lagstiftningen upplevs som oklar, omodern och att varken den eller myndigheterna hänger med i de förändringar som pågår på arbetsmarknaden.

Dagens system upplevs ofta som komplicerat och innebär krånglig administration vilket gör det svårt att göra rätt med exempelvis skatter och avgifter. Regelverken behöver uppdateras och anpassas till nya affärsmodeller och internationella regelverk och riktlinjer behöver vara mer lika. Plattformarna upplever dock en stor ovilja till förändringar hos de aktörer i systemet som kan bidra och genomföra nödvändiga förändringar.

Relationer

Gigplattformarna befinner sig på en dubbelsidig marknad där de behöver skapa goda relationer och bra samarbetsflöden med såväl de enskilda giggarna (säljarna) som företag, organisationer och privatpersoner (kunderna). Vissa plattformar uttrycker en avsaknad av organisering av giggare, vilket hade gjort det enklare att föra mer djupgående dialoger kring arbetsvillkor och rutiner för att skapa goda förutsättningar för hållbara giguppdrag. Bristen på samordning kan bero på att giggarna finns inom olika branscher och inte är homogena i behov och önskemål. Det försvårar möjligheterna att enas kring kollektivavtal eftersom det rör sig om många olika branscher och förbund.

Plattformarna uttrycker samtidigt att många av deras kunder, dvs företag och organisationer som annonserar uppdrag via plattformarna, har otillräcklig kunskap om gigekonomin och därför inte bidrar till att skapa de bästa förutsättningarna för de giggare de anlitar. Det ligger på gigplattformarna att skapa en bra balans och relation även mellan giggarna och uppdragsgivarna, men det är svårt i en situation där uppdragsgivarnas budget på sista raden bestämmer förutsättningarna för en matchning.

En del plattformar talar även om ett behov av att organisera de svenska gigplattformarna för att få till en mer övergripande dialog kring utvecklingen av arbetsmarknaden och vilka standarder och uppförandekoder som bör finnas inom gigekonomin. Samtidigt är plattformarna konkurrenter som i flera fall har samma kunder och giggare anslutna till sina plattformar, vilket skapar en viss ovilja att dela öppet med varandra.

Vissa plattformar och egenanställningsföretag anser också att fackförbunden inte visat något större intresse i att engagera giggare och agera som en part i samtal.

Lönsamhet

Att hitta en lönsam affärsmodell som gigplattform kan idag vara utmanande. Även många av de stora internationella plattformarna går med förlust. Svenska gigplattformar har olika affärsmodeller, och det skiljer sig mellan om de verkar enbart nationellt eller också internationellt. För att skapa en god lönsamhet krävs en bra balans av användare från båda sidor av marknaden, såväl säljare som köpare. Många gigplattformar uttrycker att de har ett stort antal giggare som användare, men att köparna, kunderna, är svårare att attrahera. För att skapa bra balans i utbud, efterfrågan, prisbild och lönsamhet krävs en kritisk massa av användare på båda sidor av marknaderna. Kunderna är idag avgörande för att skapa intäkter till en plattform, och därför krävs

en god relation till dessa för att kunna säkerställa löpande intäkter. Gigplattformarna konkurrerar samtidigt med internationella plattformar vilka också agerar på svenska marknaden.

Några gigplattformar uttrycker även farhågor kopplade till automatisering av många tjänster, vilket på sikt riskerar att skapa mindre flöden av uppdrag till plattformarna.

Ansvar

Plattformarna för en dialog med giggarna, men behöver samtidigt förhålla sig till uppdragsgivarna och deras krav och budgetar. Det innebär att gigplattformarna har svårt att själva ta det fulla ansvaret för att säkra exempelvis skäliga arvoden eller andra förmåner.

Plattformarna utsätts för konkurrens även från globala plattformar, vilket kan påverka deras möjligheter att ta ansvar gentemot giggaren. Om alltför betungande administrativ börda enbart läggs på de svenska plattformarna påverkar det konkurrensen mellan dels de svenska plattformarna som verkar nationellt men som måste konkurrera med de stora utländska plattformarna som agerar inom samma bransch i Sverige, och dels att det kan bli svårare för svenska plattformar att konkurrera på utländska marknader. Om en plattform har många giggare spridda i och utanför Sverige innebär det praktiska svårigheter att ta t.ex. ett arbetsgivaransvar kopplat till arbetsmiljö. I många situationer borde giggaren kunna vara den som bäst kan bedöma risker och ta ett ansvar för dem. Vissa plattformar och egenanställningsföretag erbjuder försäkringar och riskbedömningar i förväg i syfte att underlätta för både giggare och kund. Det finns därför möjlighet att skapa lösningar som ligger utanför arbetsgivarbegreppet.

Teknik och matchning

Att driva en gigplattform kräver ofta att ständigt jobba med utveckling av plattformen och att uppdatera tekniken för att skapa en så god användarupplevelse som möjligt för såväl köpare som säljare. Att underhålla en teknisk plattform kräver mycket tid och pengar, men är ofta avgörande för att säkra sin konkurrenskraft på marknaden.

Plattformarna uttrycker samtidigt brister i hur jobbmatchningen fungerar, med hänvisning till fyrkantiga jobbbannonser och svårigheter i att lyfta de personliga egenskaperna hos giggarna vid matchning med uppdrag. Det är dels en teknisk begränsning, och dels en begränsning i hur uppdragsgivare väljer att formulera sina annonser, samt vilken information giggare väljer att ha med i sina profiler. Fel sökord eller inmatad data försvårar idag matchningen. Framåt tror många plattformar på att matchningen kommer att kunna ske mer utifrån såväl mjuka som hårda kompetenser, med hjälp av mer avancerade algoritmer med stöd av artificiell intelligens.

Vissa plattformar lyfter också svårigheten i att nå ut till vissa användare, så väl på köp- som säljsidan, på grund av bristande förståelse för tekniken. Särskilt är det vissa generationer som kan ha svårare att använda tjänsterna gigplattformarna på ett så effektivt sätt som möjligt.

Samhällets perspektiv

Gigekonomin är en del av den förändrade arbetsmarknaden till följd av digitalisering och globalisering. Förändringar på arbetsmarknaden påverkar många myndigheter - inte bara Arbetsförmedlingen och Skatteverket. Generellt är det myndigheterna som ska tillämpa befintliga regelverk på dessa nya företeelser. I många fall behöver det inte medföra problem, men i en tid där den tekniska utvecklingen går mycket snabbt och medför att fler tar till sig och anammar nya synsätt och beteenden, måste myndigheterna kunna möta upp nya behov för att skapa medborgarnytta och agera för att upprätthålla förtroendet. Arbetsmarknaden är ett komplext system av aktörer, regelverk och överenskommelser. Förändringar på arbetsmarknaden påverkar olika delar i samhället. Komplexa problem kräver kunskap och djup förståelse för att kunna lösa, och systemsynsättet bidrar till att se till helheten och inte enbart utifrån sitt eget myndighetsområde.

Utmaningar och behov

Följande utmaningar och hinder upplever några av dagens myndigheter finns med att möta företeelsen gigekonomi, samt för att kunna arbeta tillsammans för att hitta lösningar på de utmaningar som kan uppstå. Utmaningarna har klustrats i områdena information, intern kultur, finansiell trygghet för giggaren, myndighetsuppdraget, regelverk, teknik och samarbete.

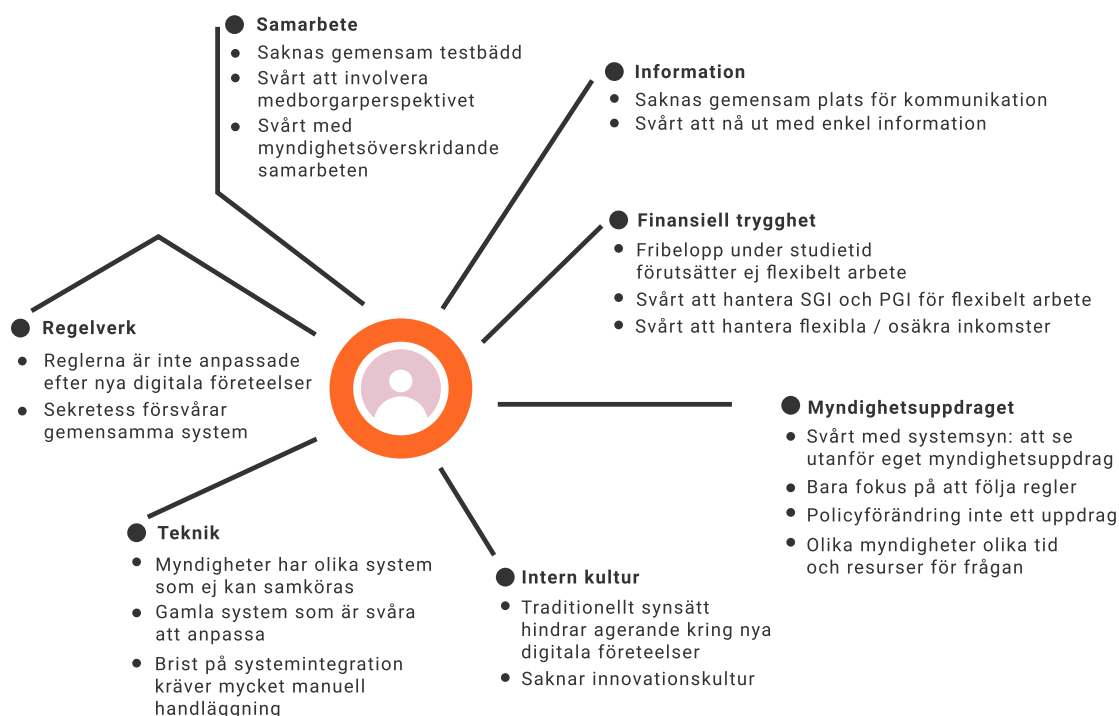


Bild 3: En kartläggning av samhällets utmaningar och behov

Information

Begreppet gigekonomi är oklart och det finns ingen vedertagen definition. Målgruppen är därmed oklar. Inom vissa myndigheter pratas det inte alls om gigekonomin i så stor utsträckning. Det är stor skillnad på hur dialogen förs på olika myndigheter och hur mycket kunskap som finns. Många myndigheter upplever att det är svårt att effektivt och tydligt informera giggare och plattformar om vad som gäller. Det är svårt att nå ut och nå fram med information och att göra den enkel. Det är dessutom svårare att nå ut med information som kan beröra flera myndigheter och olika regelverk, då giggarens och plattformens situation medför att frågorna ofta kan beröra flera myndighetsområden. Många myndigheter uppger även att giggaren inte heller vänder sig till dem i tillräcklig utsträckning för att få svar och kunskap om hur regelverket ser ut. Myndigheterna uppger också att det kan vara svårt att lämna klara svar.

För vissa myndigheter blir det en utmaning att också hämta in all ny information och sortera den på rätt sätt så att de tekniska system som ska prata med varandra kan synkroniseras.

Teknik

När personer tar sig an flera olika gig, eller kombinerar anställning med kortare anställningar, uppdrag eller studier, krävs oftast mer manuell handläggning hos myndigheterna för att registrera, hantera och besluta i olika frågor. Myndigheternas handläggningssystem är begränsade i detta avseende. En anledning kan vara att regelverk och myndighetssystem är uppbyggda kring att de som har inkomst är anställda och har en arbetsgivare, eller driver eget företag. Exempelvis upplevs det som svårare att hantera skatter, socialförsäkringsfrågor och fastställa sjuklöne-, och pensionsgrundande inkomst. Inkomsterna måste rapporteras av giggaren i inkomstdeklarationen och kan inte förtryckas som andra inkomststoppgifter vilket ökar risken för att inkomsterna inte redovisas alls eller blir felaktiga.

Många plattformar som vill lämna information frivilligt till myndigheterna eller som på annat sätt ska utbyta information upplever att myndighetens förmåga att använda modern teknologi är begränsad. Plattformarna vill använda sig av öppna API-lösningar vilket få myndigheter idag kan erbjuda. Batch-filernas tid är förbi enligt plattformarna.

Finansiell trygghet

Det är idag inte bara giggare som står utanför trygghetssystemen, samma hinder omfattar även andra med atypiska anställningsformer och flexibel inkomst som exempelvis visstidsanställda. Gemensamt för denna grupp är att de kan uppleva problem med att säkra den finansiella tryggheten på sikt, att lägga undan sparpengar och att få ihop tillräckligt med PGI- och SGI-poäng som ger dem samma förmåner som en anställd i situationer vid sjukdom, föräldraskap och pension. Osäkerheten och känslan av att stå utanför systemet kan bidra till oro och stress och därmed skapa problem och kostnader i andra delar av samhället.

I de fall giggaren arbetar vid sidan av studier och tar studielån finns det begränsningar i hur mycket en person får tjäna under en termin. En giggare måste därför hålla koll på hur mycket hen tror att man kommer tjäna under en termin vilket kan vara svårt att uppskatta och planera för. Risken att behöva betala tillbaka lån blir lätt ett stressmoment för giggaren och beloppsgränsen kan upplevas som hämmande.

Myndighetsuppdraget

Myndigheterna arbetar utifrån ett regeringsuppdrag och alla myndigheter har inte ett uttalat uppdrag att titta närmare på gigekonomin. Det kan upplevas som enklare att arbeta med ett givet uppdrag i regleringsbrevet och "hämta hem" förväntade effekter, än att jobba med en ny företeelse utan uppdrag. Det kan vara både tidskrävande och tålmodsprövande att ta egna initiativ som kanske inte alltid leder till en konkret åtgärd utan mer till ett lärande och utforskande vilket är svårare att återrapportera. Myndigheterna går därmed i otakt kring frågor av detta slag, istället för

att samverka för att skapa ett gemensamt lärande och en samsyn. Det skulle öka förutsättningarna för att t.ex. kunna ge bättre svar på frågor från både giggare och plattformar. Det är en fördel om myndigheterna kan få gemensamma uppdrag kring en ny företeelse och att det finns en uttalad förväntan om att de ska samverka. Utan uppdrag kan det vara svårt för mindre myndigheter att avsätta resurs till arbete med nya företeelser som gigekonomin.

Vissa myndigheter upplever att de inte har mandat att arbeta med policyändringar och innovation utan att uppdraget är att tillämpa befintligt regelverk.

Regelverk

Gigekonomin är ett nytt fenomen som ska in i gamla system och möta regelverk som inte är anpassat för digitala företeelser. Idag finns begränsningar i lag om vad som t.ex. ska räknas som arbetsförmåga och arbetstid, vilket innebär att giggarna inte alltid kan räknas in i vissa förmåner.

Synen på arbetstagar- och arbetsgivarbegreppet kan behöva förändras i takt med att arbetsmarknaden förändras. Digitaliseringen medför inte bara fler sätt att arbeta på och tjäna inkomster, den leder också till att arbetsuppgifter automatiseras och robotiseras. Arbetsuppgifter som känns till idag kommer att försvinna och delvis ersättas med helt nya vilket innebär att fler riskerar att stå utanför traditionell anställning och trygghetssystemet med de regelverk som finns idag.

Samarbete

Det finns utmaningar och konkreta hinder för myndigheter att effektivt kunna samarbeta med varandra i frågor som är komplexa och kräver systemsyn. Det handlar både om intern myndighetskultur och hur myndigheter traditionellt endast arbetar kring sitt eget uppdrag, samt att det är svårt att ta initiativ och få med sig andra myndigheter i gemensamt arbete kring en fråga om det inte finns ett uttryckligt uppdrag botten. Men det handlar också om konkreta hinder som sekretesslagstiftning som försvårar praktiskt samarbete även om de frågor som hanteras inte omfattas av sekretess. Det kan handla om begränsningar att kunna dela dokument, att mötas, kommunicera och samarbeta i såväl fysiska som digitala miljöer, samt att kunna bjuda in och involvera medborgare och företag i en dialog osv. Det är brist på gemensamma arbetsprocesser, strukturer och vägledning och tydlighet på hur man kan samverka, testa (labba, experimentera) eller starta nya initiativ tillsammans. Myndigheter idag saknar ofta en uttalad innovationskultur och strategi.

5. Önskad verklighet och förslag för mer hållbart gig

Utifrån den genomförda kartläggningen av hinder som giggare, plattformar och myndigheter upplever inom gigekonomin idag har även ett antal förslag och initiativ för ett hållbart gig gemensamt labbats fram. Vid den fjärde och avslutande workshopen för Giglab Sverige träffades deltagarna i blandade grupper med olika representanter från aktörskartan för att titta närmare på lösningar kopplat till identifierade utmaningar ur giggarnas perspektiv. Deltagarna fördjupade sig i enskilda utmaningar kopplade till finansiell trygghet, säkerhet och jobbmatchning, för att hitta det enligt gruppen mest prioriterade hindret samt grundorsakerna till detta, i syfte att ta fram åtgärder för att komma till rätta med utmaningen.

Vid de tre första digitala workshopporna ombads deltagarna att definiera olika drömscenarion kring en önskad verklighet av hur gigekonomin kan komma att se ut år 2030. Nedan summeras den ideal bild som tagits fram av deltagarna utifrån giggares, giglplattformars och myndigheters perspektiv. (Mer djupgående beskrivningar av varje önskad verklighet finns att läsa i [Bilaga 3.](#))

GIGGARNAS PERSPEKTIV	GIGPLATTFORMARNAS PERSPEKTIV	MYNDIGHETERNAS PERSPEKTIV
<ul style="list-style-type: none">● Ett trygghetssystem bättre anpassat för giggare● Uppdrag förmedlas baserat på kompetens, inte bara CV● Egen kontroll över data från olika gigplattformar● Enkelt att tillhöra ett nätverk / ekosystem med andra giggare● Gigplattformarna hjälper till att säkra trygghet och kompetensutveckling● Ökad dialog med offentlig sektor, och enklare tillgång till offentliga uppdrag● Giggare ses som en naturlig del av en arbetsplats● Enklare att ta banklån som giggare● Platsoberoende arbete och ökat internationellt samarbete	<ul style="list-style-type: none">● Lagstiftning och teknik i symbios - gör det enklare för plattformarna att följa regler och lagar● Positiv syn på gigekonomin och gigplattformar i samhället i stort● Gigjobb ses som en väg in på arbetsmarknaden● Kvalitetssäkring av giggare blir enklare● Gigorganisationer och nätverk att föra partssamtal med● Auktorisering av plattformar för att öka trovärdigheten på marknaden	<ul style="list-style-type: none">● Myndighetsgemensamma uppdrag och lättare att samverka● Gemensam informationsplats och forum för medborgardialog● En arbetsmarknad och trygghetssystem som inkluderar alla

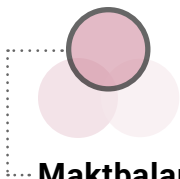
Tabell 3: Önskad verklighet av en hållbar gigekonomi

Förslag till lösningar

Idéer för lösningar på utmaningar inom gigekonomin togs fram kopplat till den önskade verklighet som nämns ovan. Många av förslagen bidrar till att uppnå flera av hållbarhetskomponenterna som nämns i avsnitt 1; maktbalans, trygghetssystem och lärande. Det går alltså att komma åt flera grundorsaker med en enda åtgärd, samt att samtidigt nå flera önskade effekter. Det är styrkan med ett systemsynsätt, att i likhet med en akupunktur nå som sätts in på rätt ställe, sätta in rätt åtgärder som löser flera utmaningar/problem samtidigt.

Gemensamt för de föreslagna initiativen är att de kräver att flera aktörer inom systemet involveras och arbetar gemensamt. Ett fortsatt samarbete mellan olika aktörer rekommenderas därför vid fortsatt arbete och vid en möjlig andra försöks-fas.

För att uppnå en önskad verklighet för en hållbar gigekonomi är det viktigt att fortsätta främja dialogen mellan olika aktörer inom gigekonomin, för att fånga upp utmaningar och behov av flera perspektiv, samt för att i tex. policy labb¹ undersöka behoven av policyändringar. Lösningarna till många av de hinder som uttryckts genom kartläggningen kräver ett fortsatt gemensamt lärande och gemensamma initiativ för att skapa hållbara förändringar på arbetsmarknaden. Här ska gigekonomin ses som en del av en arbetsmarknad i förändring, där olika initiativ kan ha en positiv inverkan på även andra personer som jobbar med atypiska anställningsformer.



Maktbalans

Förslag för att skapa förutsättningar för att balansera maktförhållandet mellan utförare och plattformägare.

”Den nya svenska modellen”

Den ’nya svenska modellen’ syftar till att utforska gigekonomin som en del av den nya arbetsmarknaden och hur vi kan hitta ett alternativ till praxis för beräkningsunderlag för välfärdstjänster. Syftet är att säkra geggarnas finansiella trygghet och hitta sätt att bättre inkludera dem i de offentliga skyddsnetten. Målet är även att hitta ett gemensamt förhållningssätt mellan olika myndigheter samt att stärka relationen mellan geggare och staten.

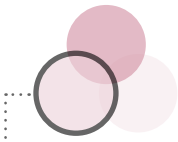
Ett ”fackförbund” för geggare

Ett fackförbund för geggare som kan agera som en stark avtalspart och definiera vad schyssta villkor inom gigekonomin är. Syftet är att bidra till en hållbar framtida arbetsmarknad och att skapa förutsättningar för att utveckla / förändra avtal, regler och normer för att bättre möta geggarnas behov.

Ytterligare förslag

Anlita geggare i pilotprojekt för att lösa utmaningar kopplade till gigekonomin; använd befintliga strukturer för partssamtal istället för att starta nya fackförbund för geggare; kollektivavtal för geggare

¹ Se tex. Vinnovas definition på policy labb <https://www.vinnova.se/m/smart-policyutveckling/policyutveckling-och-innovation/>



Trygghetssystem

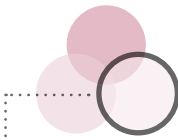
Förslag för att möjliggöra för gigarbetare att omfattas av de trygghetssystem som egenföretagare och anställda tar del av.

En partsgemensam portal för samarbete, diskussioner, utveckling och testbäddar

En gemensam informationsportal om gigekonomin för giggare, plattformar, matchningsaktörer, myndigheter och andra parter på arbetsmarknaden. Portalen innehåller information, utbildningsmaterial samt en testbädd där olika initiativ kring hållbarhet inom gigekonomin undersöks. Syftet med portalen är att ge en övergripande bild kring gigekonomin ur olika perspektiv, samt att från en gemensam plattform kunna nå ut med relevant information till olika parter. Målet är att portalen kan bidra till att bredda normen kring anställningsformer och öppna upp för diskussion kring nya möjligheter som uppstår genom gigekonomin.

Ytterligare förslag

Hitta nya former att mäta ekonomiskt värde och inkomst för att förenkla för giggare att ta banklån; policylab för att testa nya sätt för normen för SGI och pension; ett helhetssystem som automatiskt hjälper giggaren att sätta av skatt, pension, teckna försäkringar mm; medborgarlön - för att säkra en trygg grundinkomst för alla.



Livslångt lärande

Förslag för att skapa förutsättningar för att människor ska kunna utbilda sig för att höja sin kompetens.

Modell för skillsmapping som kan ersätta en traditionell CV

Skillsmapping handlar om ett skifte från ett traditionellt CV till en meritförteckning över olika färdigheter (skills) en person besitter och som kan intygas av tidigare uppdragsgivare och kollegor. Detta presenteras visuellt för att ge en tydlig överblick över en persons färdigheter och kunskaper samt hur dessa hänger ihop med syfte att förenkla matchning på arbetsmarknaden. Målet är att hjälpa en giggare att nå sitt drömjobb eller drömuupdrag genom att bättre kunna använda sig av och visa upp lärodomar och erfarenheter från tidigare gig.

Utbildning och information via en statlig ägd plattform

En offentligt ägd plattform om gigekonomin och en samlingsplats med information från olika myndigheter. Plattformen ska bidra till lärande och vara tillgänglighetsanpassad med betoning på olika språk och kunskapsnivåer. Plattformen ska förenkla för giggare, uppdragsgivare och andra inom gigekonomin att göra rätt val, känna sig trygga och följa regelverken. Målet är att skapa en levande guide kring hur arbetsmarknaden och systemet fungerar med fokus på gigekonomin.

Ytterligare förslag

Peer to peer-bedömning för att intyga kompetens/tillitslinjer/nätverkseffekt; ett gemensamt ratingsystem/struktur som kan jämföras; utbildning i samverkan aktörer/myndigheter för att påverka förhållandesätt och kultur hos arbetsgivare.

Andra initiativ som uppkommit under projektets gång

Cooperative Combinator och digitala plattformskooperativ

Parallellt med arbetet inom Giglab Sverige har tre av parterna: Jobtech Development / Arbetsförmedlingen, Handelshögskolan i Stockholm och Coompanion Sverige beviljats första steget i ett Vinnova-finansierat projekt som kommit att heta Cooperative Combinator. Detta projekt avslutades i juli 2020 och presenteras på fairgig.se. Konstellationen står nu inför en ny ansökan som avser steg 2 inom Utmaningsdriven Innovation, som också ger en möjlighet att jobba vidare med insikterna som uppkommit genom Giglab Sverige.

FairGig-projektet eller Cooperative Combinator fokuserar på att utforska hur så kallade plattformskooperativ kan bidra till en mer hållbar arbets- och gigmarknad. Med detta avses plattformar som giggare bygger, äger och driver tillsammans och där var och en kan ha flera olika roller samtidigt. Arbetsgruppen har tittat på ett antal goda exempel från olika delar av världen och inom Coompanion har ett globalt utvecklingsspår följts som samlar nära 1000 deltagare via ett digitalt utbildningsverktyg.

Samtidigt som digitala kooperativa lösningar har stor potential i att kunna bidra till goda lösningar, exempelvis ekonomisk och social trygghet, en större mångfald av uppdrag och möjligheter att ingå i ett sammanhang, en konstellation eller grupp som kännetecknas av kompletterande kompetenser och erfarenheter m m, så saknas inte utmaningar som handlar om finansiering, förmågan att bygga riktigt bra digitala lösningar, attrahera uppdragsgivare såväl som utförare och mycket annat. Det krävs också en viss introduktion av plattformskooperativ som begrepp i svensk ekonomi då detta är en okänd företeelse i dagsläget och därför inte något som är top-of-mind för flertalet giggare, entreprenörer, myndigheter eller andra intressenter.

Linköpings universitet och studie om HållbartGIG

Under början av 2020 genomfördes en studie om hållbarhet inom gig- och plattformsekonomin av en grupp studenter vid Linköpings universitet som studerar Service- design; Joakim Åström, Solitt af Malmborg, Mina Mani och Beate Undén. Studien genomfördes på uppdrag av Jobtech Development och finns för nedladdning på giglabsverige.se. Gruppen valde att fokusera på giggare som tar sig an matleverans-gig via appen Foodora och att undersöka deras drivkrafter och behov. Studien genomfördes med hjälp av intervjuer, fokusgrupper och datainsamling om gigeconomien.

Huvudinsikter kopplade till giggarnas situation:

Säkerhet - giggaren saknar ofta grundläggande trygghet, och väljer därför hellre en tillsvidareanställning om möjligt.

Frihet - en av de främsta anledningarna att välja att jobba inom gigeconomien; som även värderas högt för dem som har en mer traditionell anställning. Att gigga kan också fungera som ett sätt att testa på olika karriärer.

Identitet - kopplas starkt ihop med karriär. Saknas dock ofta inom platsberoende gig.

Lärande - gig används som ett verktyg för att lära sig och testa nya saker, men det saknas ett system för inbyggd lärande i gigeconomien.

Inkomst - att ha en fast inkomst är en av de främsta anledningarna att välja en tillsvidareanställning. Att gigga är ofta associerat med osäkra inkomster.

Gruppen utforskade sedan olika lösningar för att uppnå mer hållbarhet inom gigekonomin, särskilt för dem med mer platsberoende gig. Lösningen de landade i var 'Gigscriptions' - en slags prenumerationstjänst av uppdrag för uppdragsgivare. Tanken är att kunder ska teckna en prenumeration med en gigplattform för en eller flera tjänster (exempelvis IT, hantverkare, leveranser, osv). Prenumerationen kan även vara säsongsbetonad, så att den täcker trädgårdsarbete på sommaren och snöplogning på vintern, och däremellan hantverkare och leveranser vid behov. På så vis kan plattformen bättre beräkna förväntade intäkter, som innebär att giggare som förbinder sig till att ta sig an uppdrag löpande också kan erbjudas en månadslön. Det skulle leda till mindre osäkra inkomster och mindre stress för giggaren.



GLOBALA MÅLEN för hållbar utveckling

Giglab Sveriges koppling till Agenda 2030

Målsättningen med Giglab Sveriges arbete har varit att hitta vägar framåt mot en mer hållbar framväxt av gigekonomin i Sverige. Projektgruppen har arbetat i linje med Agenda 2030 och de globala målen för att bättre förstå vilka åtgärder som kan behövas för att uppnå ett mer hållbart arbetsliv för giggaren. Nedan följer en reflektion kring hur det utförda arbetet och de initiativ med lösningar som presenterats av deltagarna kopplar till de globala målen.

Mål 8 - Anständiga arbetsvillkor och ekonomisk tillväxt

Genom kartläggningen blir det tydligt att giggarna själva upplever att anständiga arbetsvillkor är något som ofta saknas inom gigekonomin. Det saknas en tydlighet kring gig som arbetsform, och därför faller ansvaret för arbetsvillkoren ofta mellan stolarna när uppdrag förmedlas via gigplattformar. Många giggare upplever samtidigt att de saknar en full och produktiv sysselsättning, då konkurrensen för att få ett gig är hög och inkomsten därför blir osäker.

→ Där finns en förhoppning att den kartläggning som genomförts av Giglab Sverige kan komma att användas som underlag för kommande policyförändringar med giggarens förutsättningar i fokus, samtidigt som gigplattformarnas situation parallellt blir belyst.

Mål 9 - Hållbar industri, innovationer och infrastruktur

Giglab Sverige har även uttryckt en önskan om att bidra till möjliggörande av motståndskraftig digital infrastruktur inom gigekonomin, samt främja innovation. Kartläggningen har varit ett första steg för att visa på de hinder och behov som finns, och att

identifiera var en hållbar digital infrastruktur kunde göra skillnad, med utgångspunkt kring arbetarens välfärd samt den globala konkurrensen. Däremot har inte projektet i sig under "förstå"-fasen kunnat jobba direkt med att skapa eller ge stöd åt teknikutveckling.

→ En förhoppning är att underlaget från Giglab Sverige kan användas vid kommande innovationer för att skapa lösningar inom gigekonomin som direkt bidrar till så väl mer hållbara innovationer och infrastrukturer som anständiga arbetsvillkor och ekonomisk tillväxt.

Mål 10 - Minskad ojämlikhet

Giglab Sveriges arbete ämnar bidra till allas lika rättigheter och möjligheter på den nya arbetsmarknaden, och särskilt inom gigekonomin. Genom att synliggöra de utmaningar och hinder som finns inom systemet idag blir det tydligare var olika insatser behövs för att förbättra situationen för de mest utsatta. Bland annat vittnar aktörer inom kartläggningen om lönedumpning och oskäliga arvoden. Många studier visar även på hur nyanlända väljer att ta sig an gig, vilket ställer krav på att gigekonomin kan säkra ansvarsfull och säker migration.

→ Giglabs arbete synliggör en ojämlikhet när det kommer till tillgång till samhällets trygghetssystem för den som saknar en traditionell tillsvidareanställning. För att uppnå lika rättigheter krävs det att samhällssystemet bättre inkluderar de med atypiska anställningsformer, som giggare, för att säkerställa att de har möjlighet till egenförsörjning och kan vara en del av samhället.

Mål 17 - Genomförande och globalt partnerskap

En viktig del av Giglab Sveriges arbete har handlat om att säkra fungerande partnerskap och samarbeten mellan olika aktörer för att skapa en större förståelse för gigekonomin, och också nå vägar framåt mot en "försöks"-fas av olika lösningar som kan främja en hållbar framväxt av gigekonomin.

→ Projektgruppen har gemensamt verkat för att hitta nya former av samverkan mellan offentlig och privat sektor som ett sätt att ta sig an komplexa samhällsutmaningar. Inom projektgruppen har kunskap delats, kompetens byggts upp tillsammans och olika former för samarbete, digitalt och analogt, testats och utvärderats.

6. Slutsatser och rekommendationer från projektgruppen

Projektgruppen vill särskilt uppmärksamma läsaren på att de åsikter som uttrycks i slutsatserna är projektgruppens gemensamma. De ska därmed inte ses som Skatteverkets, Arbetsförmedlingens, Coompanions, Stiftelsen Svensk Industridesigns eller Handelshögskolans ståndpunkter.

Genom att studera de utmaningar som framkommit genom kartläggningen från giggare, plattformar och andra parter inom gigekonomin blir det tydligt att ingen enskild aktör kan lösa alla problem. Många hinder inom systemet, och deras orsaker, hänger ihop och kräver därför ett mer gränsöverskridande samarbete för att lösas. Kartläggningen visar att plattformar och giggare delvis upplever likartade problem med bland annat otydlighet i regelverk, ansvar och en bristande förståelse för gigekonomin och dess status på arbetsmarknaden. Problemen är komplexa vilket innebär att de inte kan lösas hos en enda myndighet eller av en enda part. Lösningarna behöver arbetas fram gemensamt med involverade parter och aktörer, där politiken och lagstiftaren har en central roll för att bestämma vägen framåt. Den här kartläggningen kan vara ett underlag för de diskussionerna, tillsammans med andra rapporter och analyser som just nu görs kring området.

Det finns dock åtgärder och initiativ som kan påbörjas redan nu och som aktörerna i systemet äger själva. Det rör framför allt plattformar, myndigheter och arbetsmarknadens parter. För att skapa hållbara lösningar är det viktigt att först och främst se till verkligheten och de verkliga problemen. Det som kan förena olika intressenter i en gemensam väg framåt är hållbarhetsmålen i Agenda 2030. Dessa mål bör gälla alla oavsett anställningsform, särskilt i den tid av pågående förändringar på arbetsmarknaden där nya digitala företag och innovationer skapar nya sätt för personer att försörja sig på och ta sig in på arbetsmarknaden. Kartläggningen visar på att det finns en gemensam vilja hos många parter att verka för en varaktig, inkluderand och hållbar gigekonomi.

I det arbete som gjorts under det gångna året har projektgruppen haft förmånen till ett gemensamt lärande och utforskande, dels inom gruppen och dels i samband med genomförda workshops. Många av de satta målen med det gemensamma läroprojektet har uppnåtts, men det är samtidigt tydligt att detta bara är en början för att se till att gigekonomin kan få en hållbar framväxt och bli en del av en mer övergripande svensk strategi för framtidens arbetsmarknad.

I enlighet med Komets samverkansmodell (se bilaga 2) har projektet hittills varit i en utforskande "förstå"-fas. En gemensam vilja är nu att gå vidare in i nästa "försök"-fas för att testa olika tankar, ideer och initiativ som bl.a. framkommit under projektarbetet. Projektgruppen ser gärna att andra aktörer tar vid i arbetet på det sätt som intresserar dem, för att utveckla hållbara lösningar för gigekonomin. Till exempel att hitta grupper och sammanhang som närmare undersöker hur regelverk och aktörsrelationer hänger ihop och påverkar, eller motverkar, varandra.

Under arbetets gång har det blivit tydligt att gigekonomin är en del av en arbetsmarknad i förändring, och att utmaningar som rör dem som definierar sig som giggare även rör andra med atypiska anställningsformer. En fortsättning på arbetet bör därför också ses ur ett macro-perspektiv, med hänsyn till framtidens arbetsmarknad och det befintliga trygghetssystemet och

skattesystemet.

Utöver systemkartläggningen och de förslag som presenteras i avsnitt 5 vill projektgruppen avsluta arbetet med att definiera några slutsatser och rekommendationer. Slutsatserna baseras delvis på de genomförda workshoparna, och delvis även på dialoger och analyser som gjorts av projektgruppen under det gångna året.

Projektgruppens lärdomar och slutsatser från arbetet sammanfattas i följande punkter.

1. Se gigekonomin som en del av framtidens arbetsmarknad

Gigekonomin är en del av pågående förändringar av arbetsmarknaden som blir allt mer digital och global. Arbetet med att finna lösningar för gigekonomin måste därför sättas i den bredare systemkontext som många benämner future of work. Det finns flera åtgärder som behövs för att säkra att den framtida arbetsmarknaden är hållbar och möter hållbarhetskrav kopplade till maktbalans, trygghet och ett lärande för livet. Samtidigt bör lösningarna beakta de särskilda förutsättningarna för digitala affärsmodeller.

2. Många problem inom gigekonomin gäller även generellt på arbetsmarknaden

Många av de utmaningar och hinder som stötts på i arbetet visar sig inte gälla bara för giggare, utan även för andra med en mer atypisk anställningsform, d.v.s. visstidsanställda/tidsbegränsat anställda och kombinatorer. Det handlar om generella brister på arbetsmarknaden för en större grupp. Dessa brister blir dock tydligare och kanske uppstår oftare inom gigekonomin. Exempelvis osäker inkomst, sämre arbetsvillkor, brist på kollektivavtal, en upplevd svårighet att göra sin röst hörd, tillgång till trygghetssystemen och en negativ särbehandling pga. hudfärg eller efternamn m.m. Dessa frågor kan inte bara lösas inom gigekonomin utan är generella utmaningar för arbetsmarknaden.

3. Olika giggare har olika behov, motivationer och drivkrafter

Giggarna ska inte ses som en homogen grupp, eftersom drivkrafter och behov kan se olika ut för olika grupper. Det innebär att lösningarna kan behöva anpassas därefter. Bland giggarna finns både de som gigger på heltid och de som gör det på sidan av en annan sysselsättning, eller de som gigger frivilligt och de som gör det mer påtvingat. Behov och drivkrafter kan även skilja mellan olika branscher samt mellan platsberoende och platsoberoende uppdrag. Lösningarna kan därmed behöva vara anpassade med hänsyn till detta. Inom Giglab Sveriges arbete har inte alla olika perspektiv hos respektive grupp kunnat lyftas fram, och särskilt saknas delvis perspektiv från de som uteslutande jobbar via gigplattformar. Drivkrafterna som identifierats i detta arbete liknar emellertid de drivkrafter som identifierats i undersökningen från Linköpings Universitet, avseende giggare som jobbar som cykelbud av matleveranser.

4. Dataportabilitet innebär större kontroll för giggaren

Giggarna skulle kunna få större kontroll över sin arbetssituation om det vore möjligt att ta med sig betyg och annan data kopplad till utförda uppdrag mellan olika gigplattformar, sk dataportabilitet. Idag finns en risk för att giggare bli låsta till en eller ett antal plattformar där deras profiler och betygsättning / omdömen finns, vilket skapar en ovilja och osäkerhet att byta plattform och börja om på nytt. Möjligheten för den enskilde giggaren att själv äga sin data, sin profil och sina omdömen kan innebära en friare marknad för den enskilde, som på ett tryggare sätt kan verka och ta sig an uppdrag från flera plattformar parallellt.

5. Behov av ökad förståelse för digitala affärsmodeller

Ökad förståelse kring hur digitala affärsmodeller påverkar arbetsmarknaden skulle kunna leda till tydligare spelregler och bättre samarbeten mellan myndigheter och andra aktörer. Plattformarna balanserar idag olika gigger- och kundintressen i en dubbelsidig affärsmodell. Plattformarna har potential att bidra till att fler kan försörja sig, ha ett mer flexibelt arbetsliv, samt en mer effektiv kompetensallokering. Det är viktigt att skapa förutsättningar för att plattformarna ska kunna ta ansvar och bidra till mer hållbarhet inom gigekonomin. Generellt

upplever gigplattformarna att förståelsen för deras verksamheter behöver förbättras. För vissa plattformar är giggarna verksamma inom helt olika typer av branscher vilket försvårar möjligheten att t.ex. sluta traditionella kollektivavtal. Nya typer av lösningar behöver därför utforskas där olika behov och perspektiv beaktas, där utförare organiserar sig kring egna alternativ till befintliga plattformar, och där etablerade plattformar i sin tur kan samarbeta inom ramen för ett ekosystem.

6. Gigekonomin och konkurrenssituationen måste ses ur en global kontext

De digitala företagen och plattformarna agerar på en global marknad tack vare digitala förutsättningar. Konsekvensen blir att de inte alltid träffas av nationell lagstiftning. Svenska plattformar blir utsatta för en global konkurrens även på den inhemska marknaden, eftersom utländska plattformar kan ha verksamhet i Sverige. Denna konkurrens måste beaktas i framtida reglering av plattformarna så att de inte missgynnas i förhållande till utländska plattformar. Inom många områden finns det därmed fördelar med att regelverk och avtal utformas på en mer internationell nivå. Även den svenska partsmodellen måste kunna hantera överenskommelser i denna globala, digitala kontext.

7. Synen på vad som är ett jobb behöver uppdateras

En diskussion kring vad ett arbete är idag och imorgon, är också viktig för en ökad förståelse av gigekonomin. Innebörden och värdet av ett jobb kan betyda olika saker för olika individer, med koppling till inkomst, trygghet, socialt sammanhang, meningsfullhet och identitet som några exempel. Hur kommer individens behov av ett arbete tillgodoses i framtiden och bidrar gigekonomin till den utvecklingen? Det är viktigt att betrakta giggaren som en individ/människa, som befinner sig i rollen som giggare i sitt arbete, när diskussioner kring utmaningar och möjliga lösningar förs. Även jämlikhetsaspekter är viktiga att ta hänsyn till.

8. En policyöversyn av trygghetssystemets utformning

Idag är trygghetssystemen nära kopplade till skatteredovisning och till relationen arbetsgivare och anställd. Inom gigekonomin har det visat sig svårt att på ett generellt sätt bedöma alla plattformar som arbetsgivare eller giggare som traditionellt anställda eller egenföretagare. En inte ovanlig effekt av digitaliseringen är att just de legala begreppen som många rättigheter och skyldigheter baseras på inte helt stämmer överens med verkligheten. På en framtida arbetsmarknad behövs anpassade trygghetssystem som gäller för alla som arbetar, vilket kräver en uppdaterad syn på vad som är ett arbete. Detta område är lämpligt att hantera i sk. policylab.

9. Det behövs ett ramverk för myndigheter för att gemensamt utforska, testa och samverka

För myndigheter kan det vara en utmaning att möta upp nya företeelser med gamla regelverk. Komplexa samhällsutmaningar kopplade till förändringar på arbetsmarknaden berör många myndigheter och regelområden idag. Myndigheterna behöver ha ett gemensamt lärande och utforskande för den här typen av samhällsutmaningar, och där systemsynsättet blir viktigt för att hitta hållbara och långsiktiga lösningar. Komet (Kommittén för innovations och etik) beskriver på ett bra sätt vilka förutsättningar som behöver finnas för myndigheter och andra samhällsaktörer för att skapa framtida innovationer (Rapport Försök! 2020:23).

10. Det behövs fortfarande mer kunskap om gigekonomin

Gigekonomin är komplex och innehåller många olika perspektiv och komponenter. Giglab Sveriges arbete bidrar till en ögonblicksbild av gigekonomin utmaningar, men är bara början på resan för att skapa bättre villkor och förutsättningar för en hållbar utveckling. Webbplatsen www.giglabsverige.se skulle kunna bilda en plattform för framtida fördjupade dialoger mellan berörda parter i systemet. Denna kunde då användas för att skapa initiativ framåt för andra att ta tag i och testa vidare, eller kunna vara en kunskapskälla med forskningsrapporter, erfarenhetsutbyte och andra inspel för ytterligare lärande och utforskande. Som nämns i punkt 9 ovan, kan ett ramverk för myndigheter att gemensamt utforska, testa och samverka

vara en viktig möjliggörare för en sådan plattform.

Fortsatt arbete

Giglab Sveriges arbete har resulterat i en dynamisk kartläggning av upplevda utmaningar inom dagens gigekonomin, ur giggares, gigplattformars och samhällsaktörers perspektiv. För att gå vidare i arbetet och jobba mot målsättningen att bidra till en hållbar framväxt av gigekonomin i Sverige rekommenderas en försöksfas som nästa steg - i linje med Komets samverkansmodell. Inom försöksfasen går det att närmare utforska de initiativ och idéer som uppkommit under Giglab Sveriges arbete, och att välja ut olika målgrupper och kontext för att testa lösningar för en mer hållbar framtida arbetsmarknad. Mindre tester och fokusgrupper skulle även skapa förutsättningar för att komma åt rotorsaker till de utmaningar som finns inom gigekonomin idag, och göra det enklare att identifiera regelhinder och åtgärder som kan skapa positiv förändring inom systemet i s.k policy labb och med en ansats att använda smart policyutveckling.¹

Forskaren i detta projekt, Dr Ingram Bogusz, kommer att fortsätta följa utvecklingen och framväxten av gigarbete och gigplattformar i en svensk kontext. Hon arbetar med andra forskare, till exempel författarna bakom Ratios forskningsrapport, och planerar att publicera insikter kring detta heterogena fenomen i akademiska tidskrifter. Hon söker för närvarande finansiering för att fortsätta detta viktiga forskningsarbete.

Cooperative Combinator, ett systerprojekt till Giglab Sverige med finansiering från Vinnova och med en delvis överlappande arbetsgrupp, kommer att fortsätta utforska en specifik lösning inom ramen för den integrerade eller kooperativa plattformen där giggare kan vara såväl utförare som ägare. En ansökan om fortsatt finansiering för att fortsätta detta projekt lämnas i mars 2021 och där Claire Ingram Bogusz har en tydlig roll som följeforskare.

Giglab Sverige utforskar vägar framåt för ett fortsatt gemensamt lärande och labbande inom området gigekonomin. Det som initialt var tänkt som ett mer tidsbegränsat designlabb och samarbete resulterade med pandemins intåg i att projektgruppen bildade webbsidan Giglab Sverige som nu kan medföra nya möjligheter för projektets fortsättning. Projektgruppen arbetar för att samverkansarbetet och webbsidan ska leva vidare i någon form, bland annat genom ansökningar till olika Vinnova-utlysningar.

Projektgruppen vill samtidigt uppmana andra aktörer och myndigheter att utifrån framkomna slutsatser och föreslagna initiativ från Giglab Sverige, fortsätta arbetet med att hitta vägar framåt mot en hållbar framväxt av gigekonomin i Sverige. Exempelvis genom att utveckla och testa framtagna initiativ och upprätthålla dialogen mellan myndigheter och privat sektor, samt mellan giggare och gigplattformar.

En modell och ett ramverk för samverkan mellan myndigheter, och mellan myndigheter och externa aktörer, behövs. Här kan också Giglab Sveriges process vara ett sätt att testa och utvärdera nya samverkansmetoder som kan vara till stöd även i andra samverkansprojekt inom flera områden.

¹ Se vidare <https://www.vinnova.se/m/smart-policyutveckling/policyutveckling-och-innovation/>

7. Referenser

- Barrero, J. M., Bloom, N., & Davis, S. J. (2020). COVID-19 Is Also a Reallocation Shock. (No. 59; University of Chicago Working Paper).
- Braunerhjelm, P., Ingram Bogusz, C., Svensson, M., Thulin, P., & Kardelo, M. (2020). Entreprenörskap I Sverige – Nationell Gem-Rapport 2020. https://entreprenorskapsforum.se/wp-content/uploads/2020/04/GEM2020_rapport_web.pdf
- Burtch, G., Carnahan, S., & Greenwood, B. N. (2018). Can you gig it? An empirical examination of the gig economy and entrepreneurial activity. *Management Science*, 64(12), 5497–5520.
- Dubal, V., & Schor, J. B. (2021, January 18). Gig Workers Are Employees. Start Treating Them That Way. *New York Times*. <https://www.nytimes.com/2021/01/18/opinion/proposition-22-california-biden.html?searchResultPosition=1>
- Felländer, A., Ingram, C., & Teigland, R. (2015). Sharing economy: Embracing Change with Caution. (Entreprenorskapsforum No. 11).
- Graetz, G., & Michaels, G. (2017). Is Modern Technology Responsible for Jobless Recoveries. *American Economic Review*, 107(5), 168–173.
- Hodson, R., & Kaufman, R. L. (1982). Economic dualism: A critical review. *American Sociological Review*, 727–739.
- ILO (2018), Digital labour platforms and the future of work: towards decent work in the online world, Available online at https://www.ilo.org/wcmsp5/groups/public/---dgreports/---dcomm/---publ/documents/publication/wcms_645337.pdf
- Ingram Bogusz, C., & Svensson, M. (2020, June 4). Ingen vinner på att gigarbetare saknar skyddsnet. *Altinget*. <https://www.altinget.se/artikel/forskare-ingen-vinner-paa-att-gigarbetare-saknar-skyddsnet>
- Inspektionen för arbetslöshetsförsäkring, (2020:3) Den nya arbetsmarknaden - utmaningar för dagens arbetslöshetsförsäkring. <https://www.iaf.se/granskning/rapporter/2020/den-nya-arbetsmarknaden--utmaningar-for-dagens-arbetsloshetsforsakring/>
- Katz, J., (2015). A theory of qualitative methodology: The social system of analytic fieldwork. *Méthod (e) s: African Review of Social Sciences Methodology*, 1(1-2), pp.131-146.
- Komet (Kommittén för teknologisk innovation och etik) Rapport Komet Beskriver 2020:23 Försök! Tag: Komet beskriver 2020:23 | KOMET
- Kvam, B., & Wallin, G. (Eds.). (2019). The future labour market in the Nordic countries – the impact of technological development on jobs and the need for competence. In *Nordic Future of Work Conference*. <https://www.diva-portal.org/smash/get/diva2:1358726/FULLTEXT01.pdf>
- Manyika, J., Lund, S., Bughin, J., Robinson, K., Mischke, J., & Mahajan, D. (2016). Independent work: Choice, necessity, and the gig economy. In *McKinsey Global Institute*. <https://www.mckinsey.com/~media/mckinsey/featured-insights/employmentandgrowth/independent-work-choice-necessity-and-the-gig-economy-executive-summary.ashx>
- Politico, <https://www.politico.eu/article/commission-launches-consultation-on-platform-workers-rights/>
- Skatteverket, Delningsekonomi - kartläggning och analys av delningsekonomin påverkan på skattesystemet, 2016. <https://www.skatteverket.se/download/18.361dc8c15312eff6fd31f4b/1477898771480/Delningsekonomi%20-%20Skatteverktes%20slutrapport%20161031.pdf>
- Stanford, J. (2017). The resurgence of gig work: Historical and theoretical perspectives. *Economic and Labour Relations Review*, 28(3), 382–401
- Svenska Dagbladet (SVD), <https://www.svd.se/arbetsmiljoverket-satter-ned-foten-mot-gig-bolag>, <https://www.svd.se/gig-bolag-tvarvander--anstaller-tusentals>
- Uni Europa. (2016). UNI Europa, FEPS, University of Hertfordshire Crowd working survey. <https://www.uni-europa.org/wp-content/uploads/2016/03/Swedens-digital-economy.pdf>
- Vallas, S., & Schor, J. B. (2020). What do platforms do? Understanding the gig economy. *Annual Review of Sociology*, 46, 273–294.
- Vinnova, Policylab och smart policyutveckling, <https://www.vinnova.se/m/smart-policyutveckling/policyutveckling-och-innovation/>
- Weidenstedt, Geissinger, Lougui, (2020) Varför gigga som matkurir? Varför gigga som matkurir? Förutsättningar och förväntningar bakom okvalificerat gig-arbete Ratio nr 15,

Bilaga 1: Agenda 2030 och de globala målen

Med arbetet för Giglab Sverige har projektgruppen valt att särskilt fokusera på fyra av de globala målen;

Mål 8 - Anständiga arbetsvillkor och ekonomisk tillväxt,

Mål 9 - Hållbar industri, innovationer och infrastruktur,

Mål 10 - Minskad ojämlikhet och

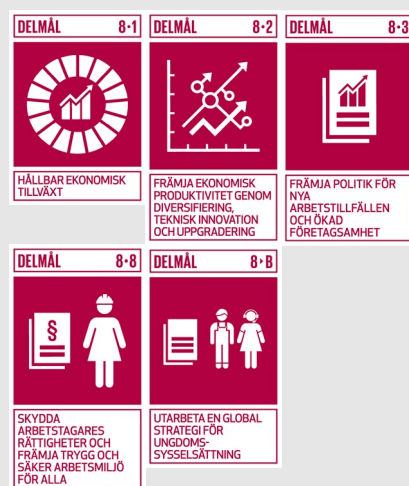
Mål 17 - Genomförande och globalt partnerskap.

Mål 8 - Anständiga arbetsvillkor och ekonomisk tillväxt

Giglab Sverige vill verka för varaktig, inkluderande och hållbar ekonomisk tillväxt inom gigeekonomin, samt full och produktiv sysselsättning med anständiga arbetsvillkor för alla. Nya affärsmodeller och teknisk utveckling erbjuder nya sätt att tjäna pengar och att säkra sin försörjning och den förändring som sker på arbetsmarknaden riskerar lämna vissa grupper utanför traditionella trygghetssystem och möjligheter att påverka arbetsvillkor. Samtidigt behöver rätt förutsättningar finnas för digitala plattformar att ta sitt ansvar med hänsyn till olika affärsmodeller för att främja ekonomisk tillväxt.

Särskilda delmål som är av relevans för Giglab Sverige

- 8.1 Hållbar ekonomisk tillväxt.
- 8.2 Främja ekonomisk produktivitet genom diversifiering, teknisk innovation och uppgradering.
- 8.3 Främja politik för nya arbetstillfällen och ökad företagsamhet.
- 8.8 Skydda arbetstagares rättigheter och främja trygg och säker arbetsmiljö för alla.
- 8.10 Tillgång till bank- och försäkringstjänster samt finansiella tjänster för alla.



Mål 9 - Hållbar industri, innovationer och infrastruktur

Giglab Sverige hoppas genom sitt arbete bidra till möjliggörande av motståndskraftig digital infrastruktur inom gigekonomin, samt främja innovation.

Innovationer och funktionella digitala strukturer behöver utvecklas även hos offentlig sektor, eftersom myndigheter och andra organisationer är en del av det digitala ekosystemet som behövs i samhället för att skapa nytta för medborgare och företag.

Särskilda delmål som är av relevans för Giglab Sverige

- 9.1 Skapa hållbara, motståndskraftiga och inkluderande infrastrukturer.
- 9.B Stöd diversifiering och teknikutveckling i inhemsk industri.
- 9.C Tillgång till informations- och kommunikationsteknik för alla.

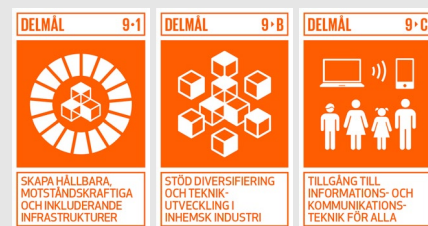
Mål 10 - Minskad ojämlikhet

Giglab Sverige jobbar för att hanterat frågor kopplade till den nya arbetsmarknaden om sårbara målgrupper, tillgänglighet, rättvisa för nyanlända, lika möjligheter att ta del av samhällsresurser och påverka sitt liv.

Möjligheten till egenförsörjning och möjlighet att betala skatt och vara en del av samhället är en viktig del för individens hälsa, välbefinnande, social status samt makten att kunna skapa sig en framtid oavsett bakgrund, kön eller hudfärg.

Särskilda delmål som är av relevans för Giglab Sverige

- 10.1 Minska inkomstklyftorna.
- 10.3 Säkerställ lika rättigheter för alla och utrota diskriminering.
- 10.4 Anta skatte- och socialskyddspolitik som främjar jämlikhet.
- 10.7 Främja ansvarsfull och säker migration.



SKAPA HÅLLBARA, MOTSTÅNDSKRAFTIGA OCH INKLUDERANDE INFRASTRUKTURER

STÖD DIVERSIFIERING OCH TEKNIK-UTVECKLING I INHEMSK INDUSTRI

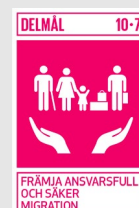
TILLGÅNG TILL INFORMATIONS- OCH KOMMUNIKATIONSTEKNIK FÖR ALLA



MINSKA INKOMSTKLYFTORNA

SÄKERSTÄLL LIKA RÄTTIGHETER FÖR ALLA OCH UTROTA DISKRIMINERING

ANTA SKATTE- OCH SOCIALSKYDDSPOLITIK SOM FRÄMJAR JÄMLIKHET



FRÄMJA ANSVARSFULL OCH SÄKER MIGRATION

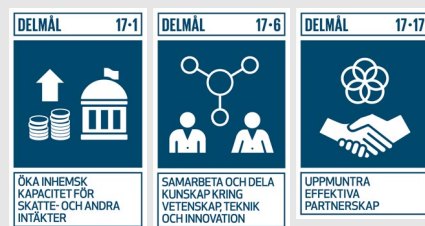
Mål 17 - Genomförande och globalt partnerskap

Giglab Sverige avser verka för att stärka genomförandemedlen och återvitalisera det globala partnerskapet för hållbar utveckling. Detta görs genom att verka för nya former av samverkan mellan offentlig och privat sektor, och att hitta vägar framåt för fungerande samarbeten kring komplexa samhällsutmaningar. Giglab Sveriges arbete ämnar verka för vikten av samarbete, kunskapsutbyte, gemensam kompetensuppbyggnad, teknikutveckling som gagnar dem med sämre möjligheter. Giglab Sverige är inspirerat av perspektiv och metoder som involverar systemets aktörer i dialogen om en hållbar framväxt av gigekonomin, samt för att identifiera nödvändiga förändringar i systemet. Projektgruppen hoppas att arbetet ska ge följd effekter i linje med delmålen nedan.

Särskilda delmål som är av relevans för Giglab Sverige

- 17.1 Öka inhemsk kapacitet för skatte- och andra intäkter
- 17.6 Samarbeta och dela kunskap kring vetenskap, teknik och innovation
- 17.17 Uppmuntra effektiva partnerskap
- 17.18 Stöd insamling och spridning av tillförlitlig data

Delmål 17.6 handlar om att samarbeta och dela kunskap kring vetenskap, teknik och innovation, vilket också har varit en av grundförutsättningarna för Giglab Sveriges arbete. Genom att involvera projektpartner från offentlig och privat sektor samt akademi har projektgruppen kunnat utforska olika metoder och tillvägagångssätt för ett effektivt partnerskap och gemensam förståelse av gigekonomin i Sverige. Målsättningen är att lärdomar kring samarbetet mellan Giglab Sveriges projektgrupp även ska kunna inspirera och stödja andra samarbetsprojekt framåt.



Bilaga 2: Närmare beskrivning av tillvägagångssätt

Komplexa samhällsutmaningar kräver nya metoder och tillvägagångssätt för att lösas. Vi bedömer att fenomenet gigekonomin blir en sådan komplex samhällsutmaning då den i likhet med andra företeelser som följer av digitaliseringen, ny teknik som snabbt sprids och leder till nya beteenden, nya värdekedjor och normförskjutningar, de facto utmanar befintlig logik, regelverk och legala begrepp. Gigekonomin slår tvärsektorielt medan policy och regelverk är avgränsade till olika områden. Projektgruppen ville därför testa nya tillvägagångssätt och inta en mer experimentell ansats i detta arbete än det som myndigheter traditionellt gör. Arbetet har inte fullt ut följt en specifik teoretisk ansats utan inspirerats av ett flertal metoder och tankesätt för att skapa grund för en undersökande process som har fått växa fram och utvecklas under arbetets gång.

Systemsynsättet

Synen på vad som utgör gigekonomin och det system som den verkar inom har präglats av systemsynsättet. Kartläggningen av utmaningar och alternativ önskad verklighet, samt åtgärder för att nå dit har haft en mer labbande ansats med stöd av tjänstedesign. Slutligen har sättet att samverka i projektgruppen och ta oss an utmaningen, inspirerats av Komets samverkansmodell. Ett systemperspektiv innebär att undersöka en utmaning, problem i sin helhet och inte enbart utifrån olika stuprör. Systemsynsättet underlättar för beslut om var i systemet åtgärdet behöver sättas in för att skapa önskade effekter eller förändringar i systemet. Tankesättet bygger på så kallade "systems theory" från sociologi (e.g. Katz 2015). Systemteori kan sammantaget sägas ha som ambition att användas för att skapa en holistisk bild av ett fenomen som representerar flera systemaktörers intressen på ett pålitligt sätt. I en tid av komplexa samhällsutmaningar behöver ett sådant angreppssätt anammas för en mer hållbar policyutveckling. Om det inte från början samlas relevanta parter och samskapar tillsammans, hotar en policy eller en åtgärd att stötas bort eller inte fullt ut få

de effekter den avser när den väl ska implementeras i ett system.

Lab som format

I detta projekt valde projektgruppen att i workshoparna använda labbformatet. Här har Svenska Labbnätverkets deltagare via SVID, kunnat vara ett konsultativt stöd till Giglab Sveriges arbetet.¹ Under året har projektgruppen redovisat var man befinner sig i processen och vad man upplever som utmaningar i projektet. Detta har utgjort diskussionsunderlag på Svenska Labbnätverkets möten och projektgruppen har fått med sig en mängd tips och råd.

I designlab, som syftar till bättre beslutsunderlag och systemförnyelse, behövs ett systemperspektiv. Deltagarna behöver därmed uppmuntras att se helhet och inte bara delar, att se sig själva som del av de system som ringats in, och ge metoder som bistår att gemensamt utforska gränser, relationer, problemet på djupet och att testa många olika vägar till systemförnyelse.

Under de fyra workshops som genomförts (se mer nedan under avsnittet Digitala workshoparna) har designmetoder använts som visualiserar och gestaltar det omgivande systemet, och vad den gemensamma utmaningen/målgruppen kämpar med (giggare, plattformar och samhällsaktörer). Ambitionen med denna metod är att skapa empati med individerna i systemet. Metoden syftar också till att möjliggöra en gemensam prioritering mellan aktörerna i systemet om vad som är mest angeläget att arbeta vidare med (vilket gjordes i sista workshopen).

Designmetoderna som använts har syftat till att möjliggöra nya tankar, visuella bilder av alternativa

¹ Sedan 2017 har Stiftelsen Svensk Industridesign (SVID), samlat innovationslab i offentlig sektor till en kunskapsallians för policy och systemperspektiv i labbformat. Tillsammans utforskar nätverkets deltagare hur designmetodik för system och policyperspektiv görs och kan utvecklas.

framtider, samt sätt att komma dit som skulle kunna omsättas i mindre tester. På det sättet leder ett designlab till bättre beslutsunderlag för de som har mandat att förändra systemet. Detta är särskilt viktigt i en utmaning som den framväxande gig ekonomin där regelverk och förutsättningar inte hunnit med i den snabbt föränderliga utmaningen.

Designverktygens kanske främsta styrka är de kollektiva inlärningscykler som gör att insikter om problem och lösningar utvecklas och omprövas gemensamt. Uppfattningarna om problemets lösning blir gemensamma och bärs av alla, vilket väsentligen ökar chanserna att de blir genomförda.² Betydelsen av att använda tjänstedesign för att undersöka och samskapa framtida system har undersökts och rekommenderas i olika utredningar, rapporter och initiativ.³

Komets modell

Komittéen för teknologisk innovation & etik (Komet) presenterade under hösten 2020 en strategi och en arbetsmetod som avser att uppmuntra till en ökad användning av försök som en metod för ansvarsfull utveckling av nya lösningar, samt för att skapa och sprida kunskap och erfarenheter till grund för regelutveckling. I rapporten beskrivs även hur myndigheter kan arbeta med att bedriva, vara delaktiga och möjliggöra försök som innebär en samverkande och innovativ förvaltning⁴.

Komet har ett förslag till samverkansmodell som är inriktad på att förstå, försöka och förändra (se bild 1 nedan). Modellen avser att skapa goda förutsättningar för innovation och konkurrenskraft i förhållande till den accelererande tekniska utvecklingen i samhället. För att skapa förståelse och förändring krävs en samverkan mellan offentliga aktörer, näringsliv, akademi, civilsamhälle och individer. Modellen bygger på att alla berörda parter möts för att tillsammans arbeta utifrån kategorierna: förstå, försöka och förändra. Komet ser offentlig sektor som en nödvändig medaktör i utvecklingen av samhället.⁵

Komet beskriver det första steget förstå som gemensamma insatser och omvärldsbevakning för att

förstå utvecklingen, genom att samla olika perspektiv, kunskaper och insikter. Samverkan bidrar till att skapa en gemensam förståelse för utmaningar och möjligheter, samt att identifiera möjliga initiativ och lösningar framåt.

Giglab Sveriges arbete har inspirerats av Komets samverkansmodell, där arbetet har utgått från att bjuda aktörer inom gigekonomin i Sverige att delta i dialog och kartläggning för att tillsammans förstå mer kring de förändringar som sker på arbetsmarknaden. Arbetet har i första hand fokuserat på den första kategorin, förstå.

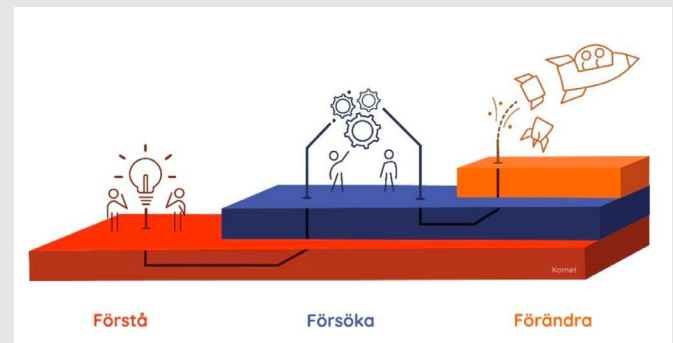


Bild 4. Komets samverkansmodell (Källa Komet beskriver 2020:23 Försök!)

² SOU 2019:43 s. 45, Politisk handlingskraft i regeringsnära utvecklingsmiljö.

³ Innovationsrådets rapport 2013; <https://data.riksdagen.se/dokument/H1B340>. Forskarrapporten till SOU 2019:43 s.45 Politisk handlingskraft i en regeringsnära utvecklingsmiljö.

Tillitsdelegationens betänkande SOU 2019:43 s. 211 Med tillit följer bättre resultat.

⁴ Rapport 20201105 Komet beskriver 2020:23 Försök! [Komet beskriver 2020:23 Försök!](#)

⁵ Se rapport 2020:23 s. 15-16.

Bilaga 3: Önskad verklighet - för giggare, gigplattformar och myndigheter

Vid workshop 1 - 3 som hölls av Giglab Sverige under hösten 2020 tillfrågades deltagarna om den ideala bild de hade av gigekonomin år 2030, som en integrerad del av arbetsmarknaden och samhället i stort. Nedan listas olika faktorer och förslag som giggare, gigplattformar och myndigheter anser viktiga för att uppnå en framtida hållbara tillväxt av gigekonomin i Sverige.

Önskad verklighet - enligt giggarna

Ett trygghetssystem anpassat för giggare

Det svenska trygghetssystemet anpassas för att bättre inkludera den som jobbar inom gigekonomin, för att säkerställa en större trygghet. Systemet anpassas efter livshändelser, och informationen finns tydligt att tillgå kring hur individen ska förhålla sig för att ta del av trygghetssystemen. Det säkerställer att SGI och PGI blir enklare att beräkna även för den som inte har en tillsvidareanställning hos en och samma arbetsgivare. Gigplattformarnas affärsmodeller är uppbyggda för att gynna alla parter, och fördelningen av intäkter är transparent. Arvodet som betalas ut till giggare är rättvisa och justa, och följer marknadsmässig lönenivå. Transparensen bidrar till att förhindra en lönedumpning av gigarvodet.

Egen kontroll över data från olika gigplattformar

Giggaren äger sin egen data från olika gigplattformar och har full insyn i den. Individen har själv kontroll över vem som får ta del av datan; när, var och hur mycket. Det går även att flytta data, profil och betygsättning från en plattform till en annan, för att individen inte ska bli inlåst på ett fåtal gigplattformar. Gigplattformarna jobbar tillsammans för att förenkla dataportabilitet.

Tillhöra ett nätverk av andra giggare

Den enskilde giggaren ingår naturligt i ett större nätverk / ekosystem med andra giggare, och får trygghet och gemenskap genom andra personer som jobbar på liknande sätt. Gignätverken blir en naturlig del av arbetsmarknaden, och verkar i synergi med myndigheter, plattformar och näringsliv.

Gigplattformarna hjälper till att säkra trygghet och kompetensutveckling för giggaren

Plattformens roll har blivit att bistå med de verktyg som behövs för att en giggare ska enkelt och tryggt kunna bli en giggare. Individen får hjälp med att identifiera sina drivkrafter, färdigheter och kompetenser baserat på tekniska stöd hos gigplattformen. Gigplattformen bidrar samtidigt med en gemenskap för den enskilde giggaren, genom olika nätverk där individer matchas för att få större tillhörighet och kan tillhöra egen professionell community, liknande en grupp kollegor.

Det finns möjlighet att tillgå individanpassad kompetensutveckling som hjälper varje enskild giggare att ta nya steg inom sitt arbetsliv. Rekommendationer på kompetensutveckling, kurser och vidareutbildningar kommer från gigplattformarna, uppdragsgivare och andra giggare i nätverk.

Ökad dialog med offentlig sektor, och enklare tillgång till offentliga uppdrag

Det finns ett ökat fokus på tvåvägskommunikation där myndigheter och andra offentliga aktörer möjliggör för medborgaren att vara mer delaktig i utvecklingen av samhället. Giggarna blir tillfrågade att bidra mer i samhällsdebatten, och ges möjlighet att vara med och påverka sin egen situation i större utsträckning.

Det blir samtidigt enklare för en enskild giggare att ta sig an offentliga uppdrag, och anpassningar görs i lagen om offentlig upphandling som gör det möjligt för en individ att vara med och konkurrera om olika upphandlingar.

En naturlig del av en arbetsplats

Giggaren blir en mer naturlig del av den arbetsplats där de tillfälligt utför ett gig. Det finns en genomgående attityd hos företag att giggare ger mervärde till arbetsplatsen. Inte bara som resurs utan även som en del av teamet. Uppdragsgivare inkluderar samtliga personer inom ett arbetsteam, oavsett vilken anställningsform personerna har eller var de fysiskt befinner sig. Det bidrar till en känsla av tillhörighet och att ha en status i samhället i likhet med en tillsvidareanställd. Giggaren får tillgång till utbildning, förmåner, gemenskap, status etc.

Enklare att ta banklån

Då giggandet anses vara en mer accepterad arbetsform anpassas också systemen för att göra det enklare för en giggare att höja sin kreditvärdighet. Detta medför att det blir enklare att ta banklån, exempelvis för köp av bostad. Bankerna ser mer på potential än att det finns papper på en löpande, jämn inkomst.

Platsoberoende arbete och ökat internationellt samarbete

Individen kan själv välja var i landet eller världen de önskar arbeta ifrån eftersom uppdrag och projekt är platsoberoende. Uppdragsgivare satsar mer på att möjliggöra för inkluderande distansarbete genom tydligare ledarskap och ett ökat individfokus. Det innebär samtidigt att alla orter inom Sverige har samma möjlighet att attrahera och behålla invånare, då arbete kan utföras på distans och digitalt inom flera branscher.

Arbetsmarknaden är internationell och det blir allt vanligare att jobba med uppdragsgivare från andra länder, hitta uppdrag via globala gigplattformer och samarbeta med giggare från hela världen. I takt med ökat internationellt samarbete kommer även tydligare riktlinjer och information kring hur man som individ bör agera kopplat till rapportering av inkomster från arbete utanför landets gränser.

Önskad verklighet - enligt gigplattformarna

Lagstiftning och teknik i symbios

Det ska vara lätt att göra rätt och följa regler och lagar. Den snabba teknikutvecklingen kräver ett närmare samarbete mellan myndigheter och plattformsföretag. Här lyfts Estland och Danmark som förebilder. Målsättningen är en lagstiftning som hänger ihop med datadelning, arbetsvillkor, skatter m.m. Det finns även ett behov av enklare administration mot myndigheter som skapar större trygghet för alla parter - plattformar, uppdragsgivare, giggare och myndigheter.

Ett uttalat beslut eller policy kring hur arbetsgivaransvar ser ut inom gigekonomin behövs, som gör det tydligare för alla vad som gäller för den enskilde giggaren utifrån olika anlitande- och anställningsformer. Större tydlighet skulle skapa en ökad stabilitet.

Positiv syn på gigekonomin och gigplattformarna

Gigekonomin har fått en högre status och upplevs som ett viktigt komplement på den övriga arbetsmarknaden. Det finns en gemensam vilja från aktörer och samhälle att utveckla plattformsekonomin tillsammans istället för att blockera den. Fokus skiftar allt mer till att hitta lösningar snarare än lösningar.

Fler organisationer väljer att anlita giggare för olika uppdrag och förstår värdet i den kompetens de kan bidra med. Uppdragsgivarna läser själva på och skapar sig en förståelse av gigekonomin, och det finns samtidigt utbildningar att tillgå för att skapa en större övergripande förståelse för gigekonomin och den nytta och potential som den bidrar med. En ökad förståelse och ett gemensamt ansvarstagande tillsammans med uppdragsgivarna leder till marknadsmässiga arvoden och bättre villkor för giggarna.

Gigjobb en väg in på arbetsmarknaden

Gigmarknaden fungerar som en arena att ta sig in eller tillbaka till sysselsättning för de som står långt ifrån arbetsmarknaden. Gigplattformarna spelar en viktig del i att matcha personer utanför arbetsmarknaden med ingångsjobb för att underlätta försörjning och ökad sysselsättning på arbetsmarknaden. Reglering av giggande som arbetsform (arbetsrättsligt) från politikernas håll skapar trygghet och tydlighet.

Kvalitetssäkring av giggare blir enklare

Större fokus på att kunna intyga giggarens kompetens som skapar enklare och effektivare matchning. AI kan förenkla arbetet att identifiera personliga egenskaper och matcha giggare och uppdrag utifrån det. Nya, mer effektiva algoritmer skapar en större tilltro till gigplattformarna som effektiv och tillförlitlig matchningsaktör. Samtidigt ökar transparensen kring algoritmer och ersättningar vilket leder till en mer transparent och överskådlig arbetsmarknad.

Giggarorganisationer och nätverk att föra partssamtal med

Giggarna organiserar sig för att kunna föra gemensam talan som en part med olika parter på arbetsmarknaden. Det förenklar i dialogen med gigplattformarna som enklare kan sätta standarder och möta även den enskilde giggarens behov sett till olika villkor och trygghetsaspekter.

Auktorisering av plattformarna

Auktorisation för plattformsföretag finns, och en organisation av matchningsaktörer på marknaden. Det skapar större tydlighet kring vilka gigplattformarna som följer lagar och bestämmelser, och ökar därmed tilliten för plattformarna för förmedling av uppdrag.

Önskad verklighet - enligt myndigheterna

Inför samtalet om en önskad verklighet och hur ett hållbart scenario för gigekonomin skulle kunna se ut ombads de deltagande myndigheterna att föreställa sig att de ingick i en 'Ministry of possibilities'.

Ett "ministry of possibilities" kan beskrivas som en samling av olika myndigheter som arbetar tillsammans i vissa frågor för att uppnå största bästa samhällsnytta. Utgångspunkten är medborgarnas behov. Ministären jobbar tillsammans utifrån en helhetssyn, gemensamt utforskande och lärande och med målet att testa fram olika förslag för att hitta de lösningar som ger de önskade effekterna och förändringarna i ett system. Lösningarna styrs av övergripande, globala mål för hållbarhet och långsiktighet i samhällsnyttan. Lagar och regler skapas i samverkan med medborgaren och den privata sektorn. Utifrån övningen kring hur ett 'ministry of possibilities' skulle arbeta kom följande förslag kring en önskad verklighet kopplad till gigekonomin fram.

Det ska poängteras att åsikterna som framkommer inte är tankar och åsikter som representerar en myndighet eller de myndigheter som deltog, utan som står för deltagarna på denna workshop men även på andra workshoppar i projektet där myndigheter deltagit.

Myndighetsgemensamma uppdrag och lättare att samverka

Tydliga beslut kring det framtida arbetet kring gigekonomin. Tydligare mål och riktning skapar mandat att titta närmare på gigekonomifrågan och jobba över myndighetsgränserna för att hitta nya hållbara lösningar.

Det finns tekniska möjligheter och redskap för att effektivt jobba och testa lösningar tillsammans (tex testbäddar av olika slag). Det finns möjlighet att skifta fokus från den enskilda myndigheten till att jobba mer gränsöverskridande. Det skulle gynna nya möjligheter för samarbete och innovation.

Genom att myndigheterna också arbetar mot de globala målen i Agenda 2030, finns en möjlighet att styra olika myndigheter mot samma mål. Det har blivit en väg framåt för att enklare kunna samlas och skapa nätverk runt komplexa samhällsutmaningar mellan myndigheter.

Gemensam informationsplats och forum för medborgardialog

Det har skapats en gemensam informationsplats - typ ett "Sverige.se"- där all information för målgrupper (i detta fall gig/arbetsmarknad) samlas och kommuniceras ut. Det är ett gemensamt "kommunikationsfönster" mot medborgare och företag som är individanpassad och som kan utgå från tex livshändelser eller företagssituationer. Det är också ett naturligt forum för dialog mellan myndigheter och giggare/plattformar/organisationer där dessa kan bidra till samhällsutvecklingen och utformningen av hållbara system på arbetsmarknaden.

En arbetsmarknad och trygghetssystem som inkluderar alla

Giggarna ses som en del av digitaliseringen av arbetsmarknaden, och ingår i planeringen av ett framtida system som inkluderar alla. Fokus ligger på att hitta lösningar för att inkludera dem som inte har en traditionell tillsvidareanställning och därför lätt hamnar utanför systemet idag. Normen har skiftat från fast tillsvidareanställning till att säkra en effektiv resurs- och kompetensallokering i samhället, oavsett anlitandeform. Sverige har även testprojekt på gång om hur medborgarlön kan vara en del av trygghetssystemet.